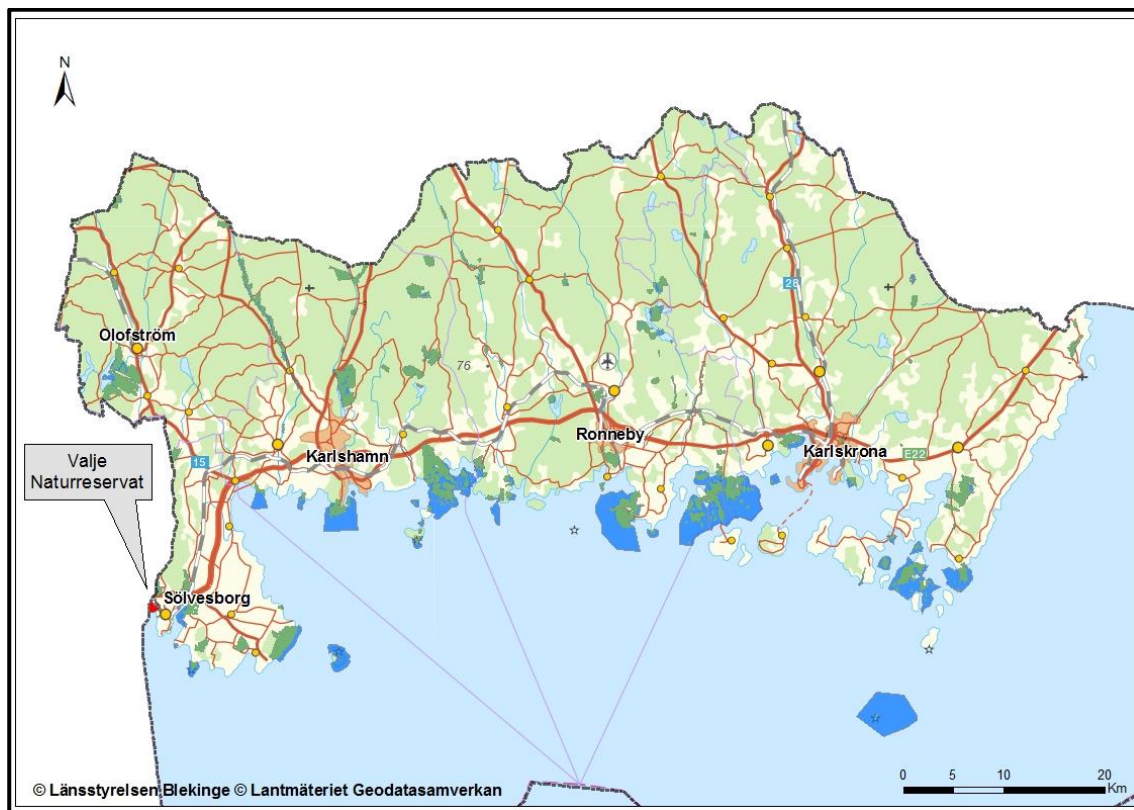




Skötselplan för Naturreservatet Valje

Sölvesborgs kommun





Figur 1. Naturreservatet Valjes läge i Blekinge län. Grönmarkerade områden är länets naturreservat på land och blåmarkerade områden är naturreservat som sträcker sig ut i vattnet.

Titel: Skötselplan för Naturreservatet Valje, Sölvesborgs kommun
 Utgiven av: Länsstyrelsen Blekinge
 Planförfattare: Ingegerd Erlandsson, Thomas Vestman
 Beställningsadress: Länsstyrelsen Blekinge
 371 86 Karlskrona
 Tfn: 010-22 40 000
blekinge@lansstyrelsen.se
www.lansstyrelsen.se/blekinge
 Copyright: Länsstyrelsen Blekinge
 Innehållet i detta dokument får citeras eller refereras till med uppgivande av källa.
 Foton: Omslagsbild flygfoto: Leif Gustavsson
 Omslagsbild ek: Ingegerd Erlandsson
 Omslagsbild bokskog: Mattias Lif
 Fotografer redovisas för övrigt i anslutning till respektive bild

Innehållsförteckning

1. SYFTET MED NATURRESERVATET	5
2. BESKRIVNING AV OMRÅDET	5
2.1 ADMINISTRATIVA DATA.....	7
2.2 NATURFÖRHÅLLANDEN	8
2.2.1 Geologi och topografi.....	8
2.2.2 Vattensystemet	9
2.2.3 Översiktlig vegetationsbeskrivning	10
2.2.3 Inventeringar på land och till havs.....	12
2.2.4 Djurliv.....	13
2.3 HISTORISK SAMT NUVARANDE MARK- OCH VATTENANVÄNDNING	14
2.3.1 Det historiska landskapet	14
2.3.2 Nuvarande mark- och vattenanvändning	17
2.3.3 LIFE Bridging the Gap (BTG)	18
2.4 KÄLLFÖRTECKNING	21
3 PLANERAD MARKANVÄNDNING OCH SKÖTSEL	23
3.1 ÖVERGRIPANDE BEVARANDEMÅL	23
3.2 GENERELLA RIKTLINJER.....	23
3.3 INDELNING I SKÖTSELOMRÅDEN	25
3.4 MÅL OCH ÅTGÄRDER FÖR SKÖTSELOMRÅDEN	25
3.4.1 Skötselområde 1: Skog med begränsad skötsel	25
3.4.2 Skötselområde 2: Betesmark	27
3.4.3 Skötselområde 3: Öppen gräsmark.....	32
3.4.4 Skötselområde 4: Vägområde med allé samt parkeringsplats	33
3.4.5 Skötselområde 5: Marina områden	34
3.5 FRILUFTSLIV OCH TURISM	35
3.5.1 Anordningar för friluftslivet.....	35
4 UTMÄRKNING AV RESERVATSGRÄNS.....	36
5 BRÄNDER OCH BRANDBEKÄMPNING	36
6 JAKT OCH FISKE	37
7 TILLSYN, DOKUMENTATION OCH UPPFÖLJNING	37
7.1 TILLSYN ÖVER FÖRESKRIFTER.....	37
7.2 UPPFÖLJNING AV BEVARANDEMÅL.....	37
7.3 DOKUMENTATION AV SKÖTSELÅTGÄRDER	37
8 KOSTNADER OCH FINANSIERING	37
9 SAMMANFATTNING OCH PRIORITERING AV PLANERADE SKÖTSELÅTGÄRDER	38

BILAGOR

- Bilaga 1: Reservatsbeslut från 1991
- Bilaga 2: Översiktskarta
- Bilaga 3: Gränser
- Bilaga 4: Artlista (2018) Naturreservatet Valje
- Bilaga 5: Topografi och jordarter
- Bilaga 6: Naturtyper
- Bilaga 7a: Markanvändning 1753
- Bilaga 7b: Markanvändning 1771
- Bilaga 8: Markanvändning 1915
- Bilaga 9: Ortofoton 1940-talet, 1975 och 2016
- Bilaga 10: Skötselområden
- Bilaga 11: Anordningar för friluftslivet

Förord

Skötselplanen är ett praktiskt handlingsprogram för förvaltning av och åtgärder i ett naturreservat. Dess inriktning bestäms av syftet med reservatet och de föreskrifter som meddelats i beslutet. Till grund för denna skötselplan ligger gällande beslut från 1991-03-22 (bilaga 1).

Den reviderade skötselplanen för naturreservatet Valje är gjord inom ramen för LIFE Bridging the Gap – ett EU-projekt för restaurering av ekmiljöer som medfinansieras av Life-fonden. Fonden är ett EU-program för att stödja unionens naturvårdspolitik. Inom ramen för LIFE-projektet Bridging the Gap kommer under åren 2016–2022 åtgärder att genomföras inom naturreservatet med syfte att gynna ekar och arter knutna till ekmiljöer. Innehållet i denna plan ansvarar Länsstyrelsen Blekinge och projektet LIFE Bridging the Gap för. Det återspeglar inte nödvändigtvis Europeiska kommissionens uppfattning.

Naturreservatet Valje ingår i det ekologiska nätverket Natura 2000, EU:s viktigaste instrument för att skydda och bevara unionens biologiska mångfald och hotade arter och livsmiljöer.

1. Syftet med naturreservatet

Enligt beslut från 1991:

”Syftet med reservatet skall vara dels att skydda och vårda de stora botaniska, zoologiska, ekologiska och kulturhistoriska värden som finns i området samtidigt som dess skönhetsvärden bevaras, dels att trygga befolkningens tillgång till ett för friluftslivet värdefullt område.”

Gällande beslut från 1991 innebar att landskapet runt den kulturhistoriskt intressanta Valje gård samt en del av Valjeviken avsattes som naturreservat. Det utgör ett område av riksintresse för såväl naturvård som friluftsliv. Ur naturvårdssynpunkt utgör området ett av de värdefullaste exemplen på lövskogsdominerat kulturlandskap i den blekingska kustbygden. Det är ett småskaligt och omväxlande landskap med ett stort antal äldre träd av betydande storlek. Antalet ovanliga och hotade arter är stort bland såväl kärllväxter som lavar, svampar och insekter. Reservatet har också betydelse för ett stort antal fladdermöss och hålhäckande fågelarter.

Syftet behöver förtydligas och utvecklas, enligt nedan, så att det framgår att det inkluderar bevarande av biologisk mångfald och bevarande av områdets naturvärden och livsmiljöer med skyddsvärda arter.

Reservatets skötsel syftar till att:

- Bevара, vårda, utveckla och återställa biologisk mångfald i värdefulla naturmiljöer såsom näringsrika bokskogar, trädklädda betesmarker, strandängar och marina miljöer. Områdets prioriterade naturmiljöer och Natura 2000-naturtyper ska bevaras. Naturreservatet ska även hysa gynnsamma strukturer, funktioner och livsmiljöer för prioriterade och andra skyddsvärda arter knutna till ovanstående naturmiljöer.
- Inom ramen för bevarande av biologisk mångfald och värdefulla naturmiljöer tillgodose friluftslivets behov och erbjuda allmänheten tillgång till ett rekreationsområde som ger rika natur- och kulturupplevelser och erbjuder en tilltalande landskapsbild.

2. Beskrivning av området

Naturreservatet Valje ligger strax väster om Sölvesborg och omfattar landskapet kring Valje herrgård, samt delar av den angränsande Valjeviken (bilaga 2). Det 91 hektar stora reservatet delas av järnvägen och avgränsas i nordost av gamla riksvägen. Markerna ligger i en sydvästslutning, som når 20 m.ö.h. Vattenområdet sträcker sig ner till drygt sex meters djup. Berggrunden utgörs av krita/kalksten, främst överlagrad av sandig-moig morän och sandjordar.

Inom området finns historiska spår och lämningar ända från stenåldern och framåt. Huvuddelen av skogsmarken har lång kontinuitet som bokskog, åtminstone från 1700-talet, liksom dagens betesmarker har lång hävdkontinuitet. Under 1700-talet var de sistnämnda åker och äng, delvis trädbevuxna. En gård har funnits på platsen åtminstone sedan medeltiden, då den tillhörde ärkebiskopen i Lund. Den nuvarande herrgården uppfördes på 1700-talet och har därefter genomgått förändringar genom åren.

Naturreservatet Valje är idag del av ett ur naturvårdssynpunkt mycket värdefullt ädellövdominerat kustbygdslandskap. Halvön och de angränsande markerna söder om herrgården utgörs av trädbevuxna hagmarker och strandängar som betas. Trädskiktet i hagmarken domineras av grova ekar, med inslag av andra ädellövträd som lönn, lind, bok och de rödlistade arterna alm och ask. I söder samt öster om järnvägen växer bokskog, bitvis med ett stort inslag av andra ädellövträd. I anslutning till gården ligger några åkrar och kultiverade betesmarker, en parkering samt en allé kantad av grova ädellövträd. Området med dess grova hagmarksträd, öppna gräsmarker och bokdominerade ädellövskogar skapar mycket goda förutsättningar för en rik flora och fauna. Mer än 600 skyddsvärda träd av framförallt ek, bok, ask, lind och lönn, har inventerats i området.



Figur 2. Naturreservatet är markerat med heldragen svart linje. Lila linje markerar del av länsgränsen mot Skåne. I nordost ses gränsen till naturreservatet Siesjö östra och i sydost ses naturreservatet Brötalyckorna, båda grönmarkerade.

Vid inventering 2014 av epifytiska lavar och mossor i bokskogen hittades rikligt med signalarten glansfläck och flera fynd gjordes av bokvårtlav och stiftklotterlav (båda rödlistade). Läderbagge samt spår efter dessa har de senaste 20 åren rapporterats i flera gamla ekar, särskilt ute på halvön. Arten är rödlistad och listad i EU:s art- och habitatdirektiv (Annex 2). I sandiga delar av betesmarkerna finns också en skyddsvärd dyngbaggefauna knuten till kodynga.

Den marina miljön domineras av grunda mjukbottnar med en artrik vegetation som är viktiga för fiskarnas reproduktion.

Naturreservatet ingår i EU:s ekologiska nätverk Natura 2000 enligt Art- och habitatdirektivet och sammanfaller med området Valje SE0410062. Det är beläget inom område av riksintresse för såväl naturvård (NK2. Valjeviken-Sölvesborgsviken) som friluftsliv (FK1. Valjeviken-Ryssberget-Halen-Raslången). Reservatet har ett tätortsnära läge och är ett populärt, lättillgängligt och välbesökt område.

Inom ramen för EU-projektet LIFE Bridging the Gap (BTG) kommer under åren 2016–2022 åtgärder att genomföras inom naturreservatet med syfte att gynna ekar och arter knutna till ekmiljöer.

2.1 Administrativa data

Tabell 1. Administrativa data.

Objektnamn	Naturresevatet Valje
Objektnummer	10-02-61
Skyddsform	Naturresevat
Beslutsdatum	1991-03-22
Natura 2000-objektkod	SE0410062 Valje
Koordinater centralpunkt (SWEREF 99 TM)	Öst (X): 471990 Nord (Y): 6212269
Kartor	<i>Topografiska kartan:</i> 63E SO Kristianstad <i>Ekonomiska kartan:</i> 3E 2e, 3E 3e
Totalareal (ha)	91
Landareal (ha)	43
Vattenareal (ha)	48
Naturvårdsförvaltare	Länsstyrelsen Blekinge
Kommun	Sölvesborg
Lägesbeskrivning	Ca 1 km V om Sölvesborgs tätort
Sakägare	Markägare, ledningsrättsägare, arrendatorer
Fastigheter	Delar av Sölvesborg 3:1, Valje 1:1, Valje 1:38
Servitut	Officialservitut för väg, järnväg, gångväg. Ledningsrätt för VA, starkström, tele
Nyttjanderätter	Arrendeavtal
Naturtyper	Areal (ha)
<i>Skogsmark</i> Natura 2000	Totalt 24,8 ha, varav: <i>Näringsrik bokskog</i> (9130) 23,6 ha <i>Nordlig ädellövskog</i> (9020) 0,34 ha Ädellövskog, utvecklingsmark 0,74 ha Triviallövskog 0,12 ha
<i>Övriga</i>	
<i>Naturliga fodermarker</i> Natura 2000	Totalt 12,4 ha, varav: <i>Trädklädd betesmark</i> (9070) 11,3 ha <i>Strandängar vid Östersjön</i> (1630) 1,15 ha
<i>Övriga fodermarker</i> Övriga	Totalt 5 ha, varav: Öppen kultiverad betesmark 3 ha Öppen kultiverad gräsmark 2 ha
<i>Hav</i> Natura 2000	Totalt 48 ha: <i>Stora vikar och sund</i> (1160)
<i>Övriga marker</i> Övriga	Totalt 0,6 ha: Vägområde med allé samt parkeringsplats
Arter	Se bilaga 4
Prioriterade bevarandevärden:	
Naturmiljöer/Markslag	Skogsmarker med ädellövskog. Betesmarker med trädklädda hagmarker, gräsmarker och strandängar. Marina miljöer med grunda mjukbottnar.
Naturtyper	Näringsrik bokskog, nordlig ädellövskog, trädklädd betesmark, strandängar vid Östersjön, stora vikar och sund

Prioriterade bevarandevärden forts.	
Strukturer och funktioner	Skoglig kontinuitet och trädkontinuitet, varierande åldersstrukturer, grova ädellövträd, senvuxna och gamla ädellövträd, håll- och boträd, döende träd och död ved. Betespåverkan i hagmarker och våtmarker. Strandmiljöer påverkade av vattenståndsväxlingar. Grunda mjukbottnar som fungerar som rekryteringsområde för fisk.
Arter	Tungticka, gulvit blekspik, savlundlav, bokarv, läderbagge, månhornsbagge, sydpipistrell
Friluftsliv	Naturupplevelse, naturpedagogik, större sammanhängande område med höga upplevelsevärden, tätortsnära besöksobjekt, vandringmöjligheter, kulturhistoria, landskapsbild
Övrigt	Forskning/referensområde

2.2 Naturförhållanden

2.2.1 Geologi och topografi

Berggrund och jordarter

Berggrunden i området utgörs av krita/kalksten, främst överlagrad av sandig-moig morän och sandjordar (bilaga 5). Reservatet ligger i en sydvästsluttning, där högsta punkten, 20 m.ö.h., ligger invid Blekingevägen i nordöstra delen. Topografin är flack utmed kusten, med mindre kullar och plåter i sluttningen inåt land.

Kritan är en sedimentär bergart som bildades för cirka 75 miljoner år sedan, avlagrad i en havsvik. Den karbonatiska berggrunden är uppbyggd av skal och fragment från olika havslevande organismer. De lösa avlagringarna ovanpå kritberggrunden är huvudsakligen avsatta under eller efter den senaste istiden. Glaciala jordarter har avsatts direkt av landisen eller dess smältvatten, medan postglaciala jordarter avsatts genom omlagring och nybildning efter landisens avsmältning. Under den aktiva landisen blandades äldre jordlager med krossat berg och avsattes som en osorterad morän vid istidens slutskede. Sandig morän finns på halvön och i sluttningen. Bitvis är det storblockigt. Ett par mindre områden med glacial lera finns. Den består huvudsakligen av lerpartiklar som avsatts på botten av en lokal issjö eller i Baltiska issjön. I lägre områden utgörs jordarten mest av postglacial sand. Den bildades vid svallning av moränen och avsattes vid stränderna under de stadier av hav och sjöar som följde efter istiden. Ute på halvön finns ett mindre område med postglacial lera, svämsediment som avsatts senare.

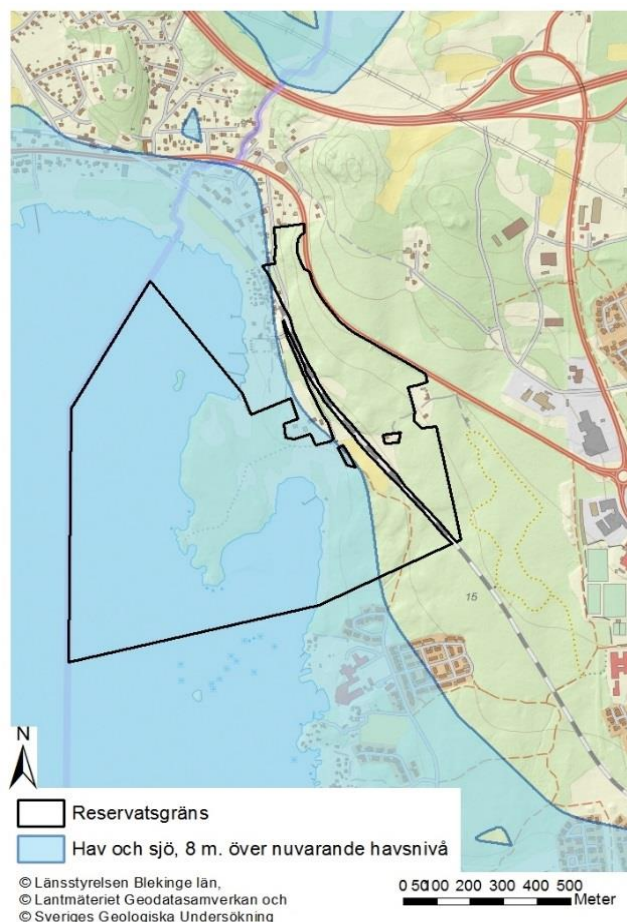
Tidigare vattennivåer

Blekinges strandlinje har under förhistorisk tid varierat kraftigt eftersom södra Östersjön genomgått flera olika stadier av sjöar och hav med olika höga vattennivåer. I samband med isens avsmältning för ca 14 500 år sedan bildades högsta kustlinjen (HK) i Baltiska issjön, som dämtes upp av isen. HK har uppmätts till 55–65 m.ö.h. i denna del av Blekinge, vilket innebär att hela det aktuella området då låg under vatten.

Under nästa period, Yoldiahavet för ca 11 000 år sedan, hade Östersjön sin lägsta vattennivå under postglacial tid. Då var havsytan ca 18 meter lägre än idag, vilket innebar att landområdet sträckte sig långt utanför Valjeviken. Detta var under den arkeologiska perioden paleolitikum, äldre stenåldern. Längs Blekinges och Skånes kuster i Östersjön finns det på olika ställen på havsbottnarna spår från Yoldiahavets lågvattenperiod. Spåren är i form av fossila stubbar, efter de tallskogar som växte där när vattnet stod som

lägst, samt torvlager. Bottnarna i eller utanför Valjeviken är inte närmare undersökta, varför man inte vet om där t.ex. finns fossila stubbar eller lämningar efter boplatser. Så småningom höjde sig havet så mycket att det trängde in över Öresundsområdet och saltvatten kom in i Östersjön för 8 000 år sedan. Det nya saltvattenshav som bildades kallas Littorinahavet. När det var som störst var förbindelserna med Västerhavet betydligt bredare och djupare än nu och salthalten var högre. Havsyttans stigning avtog medan landhöjningen fortsatte. Detta ledde till att förbindelserna blev grundare och smalare och allt mindre saltvatten kom in i Östersjöbäckenet. En långsam minskning av salthalten blev följden. Detta senaste av Östersjöns stadier kallas Limneahavet, ett innanhav med bräckt vatten som har förbindelse till Västerhavet via de danska sunden och som har existerat i 3 000 år.

Vid Blekinges kust var vattennivån under flera tusen år (8 000–4 000 år före nutid) över 4,5 m högre än dagens. Höjdkurvan på 5-metersnivån, som syns på flera topografiska kartor, kan ge en bra bild av den dåtida strandnivån. Som högst under Littorinaperioden låg medelvattennivån på ca 8 m.ö.h. för ungefär 6 500 år sedan (se fig. 3). Detta var under perioden mesolitikum, även kallad mellanstenåldern eller jägarstenåldern.



Figur 3. Exempel på historisk strandlinje i Östersjön. Under Littorinatid var dess stadie 8 m. över nuvarande havsnivå ca 6 500 år BP. Läget för naturreservatet Valje är markerat på kartan.

2.2.2 Vattensystemet

I naturreservatet ingår den del av Valjevikens vatten, på Blekinges sida om länsgränsen, som omger Valje halvö. Viken är till stor del omgiven av land, vilket skyddar den från kraftig vind- och vågexponering. Tillrinningen av sötvatten till Valjeviken är mycket liten, ca 230 liter vatten per sekund i genomsnitt. Vattnet i viken utgörs till 98–99% av utsjövatten och salthalten ligger på 7,8 promille. Valjeviken är grund med ett maxdjup på cirka nio meter. I vikens norra delar, där Valje halvö är belägen, är substratet finare än i söder och strandlinjen kantas av vassområden.

Valjeviken vatten omfattas av vattendirektivet och havsmiljödirektivet med miljökvalitetsnormer som ställer krav på vattnets kvalitet. Havsmiljöförordningen omfattar allt havsvatten och ett system för att bedöma miljöstatus är under utveckling.

Vattenförvaltningsförordningen omfattar kustvatten (ut till en nautisk mil utanför baslinjen) och den ekologiska statusen i området är bedömd som otillfredsställande (2013). Det är i första hand kvalitetsfaktorer som relateras till övergödning orsakad av näringsämnen kväve och fosfor som har resulterat i otillfredsställande status. Mänskliga verksamheter som orsakar utsläpp av kväve och fosfor till vattenförekomsten är framförallt jordbruk, men även enskilda avlopp och urbana utsläpp inklusive dagvatten har stor betydelse. Den stora andelen utsjövatten gör att den storskaliga övergödningen i Östersjön har mycket större betydelse än de lokala källorna för vattenkvaliteten i Valjeviken. I Sverige överstiger kvicksilver gränsvärdet i alla ytvattenförekomster, som sjöar, vattendrag och kustvatten. Valjeviken bedöms inte uppnå god kemisk status med avseende på kvicksilver, PBDE och dioxiner. Under lång tid har utsläpp av kvicksilver skett i såväl Sverige som utomlands, men den främsta anledningen till höga kvicksilverhalter i vattnet är det globala nedfallet.

2.2.3 Översiktlig vegetationsbeskrivning

Naturreservatet Valje är beläget i naturgeografisk region 7, Skånes sediment- och horstområde. Naturvärdena är framför allt knutna till grova ekar och andra ädellövträd, senvuxna och gamla träd, håll- och boträd, döende träd och död ved samt betade gräsmarker med artrik flora och strandängar som påverkas av naturliga vattenståndsvariationer. Valjeviken är ett inomskärsområde som kännetecknas av skyddade grunda mjukbottnar med en rik flora av kärlväxter. Stora delar av landdelen inom reservatet tillhör naturtypen *näringsrik bokskog* (bilaga 6). Huvuddelen av skogsmarken har lång trädkontinuitet som bokskog, åtminstone från 1700-talet. Några områden som nu är skogbevuxna var åker under 1700-talets andra hälft. Man kan se påverkan från såväl pågående ädellövskogsbruk som tidigare hävd.

Inom naturreservatet finns den näringsrika bokskogen öster om järnvägen och söder om Valje gård. Marken är på sina håll blockrik och även storblockig. Förutom bok är trädslagen ek, lind, lönn, avenbok samt de rödlistade arterna alm och ask, samtliga ädellövträdslag. Oxel förekommer också. Det finns mycket av den invasiva sykomorlönnen, framför allt som uppslag. I skogen söder om gården är åldersvariationen god, medan skogen i övrigt är förhållandevis likåldrig. Vidkroniga, spärrgreniga träd, många med mulmförekomst och grova döda delar förekommer ganska allmänt i söder. Tillgången på död ved är relativt dålig, men det finns grov död ved och även en del bokar med bohål. Murgröna växer på enstaka träd.

På ek har noterats vedsvampar, som exempelvis de rödlistade arterna korallticka och ox-tungssvamp. Svavelticka är en annan vedsvamp som finns här. På ädellövträd förekommer flera rödlistade arter av lavar, såsom bokvårtlav, gammelekslav, bokkantlav, stiftklotterlav och matt pricklav. Det finns även grå skärelav, lönnlav och guldlockmossa som är signalarter, samt porellor. Fältskiktet är rikt med arter som gulsippa, lundslok, myskmadra, skogsbingel, storrams och tandrot. På våren täcks marken i bokskogarna av ett hav av vitsippor. De avlöses av en annan vit blomma, buskstjärnblomma.

Ett litet område öster om Valje gård, mellan vägallén och järnvägen, är av naturtypen *nordlig ädellövskog*. Markhistoriskt var det åker på 1700-talet, senare äng kantad av allén under tidigt 1900-tal. I trädsiktet dominerar avenbok och lind, med inslag av grov ek och sykomorlönn. I en del träd förekommer bohål. Det finns ädellövträd med grova döda delar och även enstaka hålträd med mulm. Skogen är flerskiktad och relativt gammal med måttlig förekomst av död ved. Vissa grova ekar är i stort behov av frihugning.

Enstaka förekomster finns av guldlockmossa, gammelekslav och fjädermossa. I fältskiktet växer rikligt med myskmadra, skogsbingel och buskstjärnblomma.

Ett område i den sydligaste spetsen öster om järnvägen har ung ädellövskog som kommit efter avverkning. Det är gammal åkermark där en granplantering avverkades i början av 1980-talet. Nu växer där en ädellövsdominerad skog med huvudsakligen 40-årig bok, men även några äldre. Den har även inslag av lind och ek. Det står någon hög gran i kanten mot järnvägen. Fältskiktet är sparsamt.

På *Norra Skärvet*, den lilla ön ute i Valjeviken, finns triviallövskog med ett tätt trädskikt dominerat av al och med inslag av ek. Buskskiktet är relativt tätt. Ön har historiskt varit ängsmark, dokumenterat på 1700-talet. Sedan hävden upphört har ön vuxit igen.

Naturtypen *trädklädd betesmark* täcker största delen av Valjehalvön och upp mot herrgården. Delar av området har troligen haft karaktär av park till Valje herrgård. Under 1700-talet var stora partier åker och resterande delar äng, delvis trädbevuxen.

Dagens trädskikt domineras av grova ekar, men det finns också ett flertal mycket gamla grova lindar. De gamla träden har varit solitärer i ett tidigare mer öppet hagmarkslandskap. Det finns också bok, alm, ask, lönn, avenbok, lind och fågelbär. Utmed stränderna och i fuktstråk växer klibbal. Det finns relativt gott om död ved i olika dimensioner och nedbrytningsstadier. I buskskiktet växer hassel, rosor och bitvis mycket stora och täta snår av slån och hagtorn. Kryptogamfloran är mycket rik med ett 20-tal rödlistade arter, däribland gammelekslav, och savlundlav och gulvit blekspik som är prioriterade arter inom reservatet. Svampfloran är också artrik, t.ex. den prioriterade arten tungticka och flera rödlistade arter, som skillerticka, oxtungssvamp och tårticka. Fältskiktet är rik med arter som gullviva, mandelblomma, gulsippa, skogsbingel, lundvårlök, hässlebrodd, tandrot och de rödlistade arterna bokarv och desmeknopp.

Utöver de trädklädda betesmarkerna finns även öppna betade gräsmarker på halvön och söder om gården. Dessutom finns mindre öppna gräsmarker som inte betas, bland annat öster om järnvägen. Naturtypen *strandängar vid Östersjön* ses på låglänta marker innanför viken nordost om halvön samt vid västra delen av den södra viken. Dessa



Fig. 4. Strandängen på norra delen av halvön. Foto: Ingegerd Erlandsson

strandängar var ängsmark redan vid 1700-talets mitt. På havsstrandängen växer bland annat gulkämpar, strandkrypa, havssälting, rödsäv, plattsäv, gåsört och spikblad. Vass tar vid i strandlinjen och delar av strandängarna har mycket vass, särskilt i norr.

Vägen som leder in till Valje herrgård norrifrån kantas bitvis av en allé med gamla grova träd. Allén har stor blandning av trädslag med ett flertal olika ädellövträd som lind, alm, avenbok, lönn och bok. Det finns även hästkastanj och sykomorlönn.

De marina områdena inom naturreservatet tillhör naturtypen *stora vikar och sund*. Viken söder om Valje gård kantas av täta vassbälten. Havsmiljön utgörs till stor del av grunda mjukbottenar på endast 2–3 meters djup runt halvön och i viken i nordost. Lite längre ut når djupet ner till 3–4 meter med ett maximalt djup på sex meter inom reservatet. Inventeringar av den marina miljön visar att Valjeviken har ett växtsamhälle dominerat av borstnate, med betydande inslag av nating, hårsärv, ålgräs och blåstång. Överlag är täckningsgraden hög och växtsamhället i god kondition.

2.2.3 Inventeringar på land och till havs

Inventering i terrestra miljöer

Jenny Lindblom och Jan Måreby från Lunds Universitet studerade 1988 igenväxningens inverkan på lavfloran på ekstammar. Man kunde här visa på vilken betydelse ljusexponering av gamla grova ekar har för artrikedomen av lavar.

Arne Ryberg inventerade svampar i området 1995 och 139 arter noterades, varav fem stycken då var rödlistade.

Inom ramen för ett projekt med syfte att kartlägga tidigare okända reliktområden för hotade skalbaggar inventerades Valjehalvön 1996 av Sven G. Nilsson. Han fann exemplar av eller fragment/spillning efter sex då rödlistade arter, bland annat läderbagge och stor vedsvampbagge.

Inom ramen för Åtgärdsprogram för hotade arter (ÅGP) inventerades fladdermöss 2007. Sammanlagt tio arter noterades, bland annat de rödlistade arterna dammfladdermus och sydpipistrell.

Dyngbaggar inventerades 2007 inom ÅGP. Tjugo arter hittades varav en rödlistad, mån-hornsbaggen.

Inom ramen för miljöövervakning gjordes en inventering av epifytiska lavar och mossor i bokskogen 2014. Vid inventeringen hittades rikligt med signalarten glansfläck och det gjordes även flera fynd av bokvårtlav och stiftklotterlav (båda rödlistade).

Inventeringar av marina miljöer

Inom *Regional miljöövervakning* undersöks årligen fiskrekrytering och vegetation på 16 provtagningspunkter i den delen av Valjeviken som tillhör Blekinge, varav tre punkter ligger inom reservatets vattenområde. Undersökningen utgör en del av länsstyrelsens regionala övervakning, som även inkluderar nio andra lokaler vid Blekingekusten. Fram till och med 2014 var rekryteringen av gäddyngel i Valjeviken mycket god jämfört med andra lokaler i Blekinge och även ur ett nationellt perspektiv. Rekryteringen har därefter minskat kraftigt, för att under senare år ligga nära noll. I stället har mängden storspigg ökat kraftigt. Valjeviken utmärker sig även genom att rekryteringen av abborre tycks vara obefintlig under de år som viken har undersökts.

Provfisken genomförs regelbundet i Valjeviken. En inventering av eventuell förekomst av yngel från havslekande sik genomfördes 2013 i Valjeviken. Syftet var att undersöka om Valjeviken är ett betydelsefullt område för sik. Inga yngel påträffades i inventeringen, men det går inte att dra slutsatsen att sik inte finns i området.

Under 2015 genomfördes ett *nätprovfiske* i hela Valjeviken på uppdrag av länsstyrelsen med syfte att kartlägga fisksamhället. Resultaten visar att fisksamhället domineras av mört och abborre. Förekomsten av vuxna individer av abborre är positiv, eftersom yngel av abborre är sällsynt i den regionala miljöövervakning av fiskrekrytering som nämns ovan. Valjeviken är enligt provfisket ett gynnsamt område för sötvattensdominerande arter som gädda och abborre, då området har god tillgång på bytesfisk för de större individerna. Viktiga funktioner och strukturer i kustnära grunda vikar bör skyddas mot lokal negativ påverkan för att kunna bevara möjligheten som uppväxtområde för fisk.

2.2.4 Djurliv

Läderbaggen, som förutom att den är rödlistad även är listad i EU:s art- och habitatdirektiv (annex 2), finns i området. Inventeringar har visat på områdets betydelse för denna artgrupp och det finns flera gamla ekar med läderbagge på halvön. Deras livsmiljö utgörs bland annat av trädbärande hagmarker med solexponerade grova hålträd. Läderbaggen är en art i skalbaggsfamiljen bladhorningar och är en av de större insektsarterna i Sverige. Läderbagge omfattas av ett nationellt åtgärdsprogram (ÅGP). Arten är knuten till äldre ihåliga lövträd, främst ekar, med mulm (löst material av nedbruten ved m.m.). Eftersom läderbaggen endast förekommer i områden med mycket gamla ädellövträd indikerar arten en artrik och värdefull miljö. Larven lever inne i hålträdet under 3–4 år, där den äter av den brunrötade, murkna veden. Deras spillning kan ses i mulmen i trädets ihållighet. Den fullbildade skalbaggen lever upp till en månad och kan ibland ses på stammar i juli-augusti, men mesta tiden lever den inne i hålträden. Läderbagge har begränsad spridningsförmåga och de flesta stannar i trädets kläckts. Vanligen görs endast korta förflyttningar på 50–100 meter. Det är viktigt att det finns en kontinuitet av hålträdet för att läderbaggen ska överleva på sikt.

Flera andra arter av vedskalbaggar är funna vid inventeringar i området. I trädklädda betesmarker har noterats bland annat bokoxe och de rödlistade arterna skeppsvarfsfluga, taggbock och större vedvivel. På sandiga marker i hagmarken finns en artrik fauna av dynglevande skalbaggar, bland annat månhornsbagge som är en rödlistad och prioriterad art.

Inom reservatet har flera arter av fladdermöss noterats. De rödlistade arterna dammfladdermusen och sydpipistrell är två. De övriga är dvärgpipistrell, trollpipistrell, gråskimlig fladdermus, brunlångöra, nordfladdermus, större brunfladdermus och vattenfladdermus. Alla nio arterna ingår i det europeiska fladdermusavtalet EUROBATS och i EU:s Habitatdirektiv (annex 4), dammfladdermus även i annex 2. Fladdermöss gynnas av ett varierat kulturlandskap med gles skog, gläntor, vatten och gott om gamla hålträd.

Förutom rastande sjöfåglar och allmänna tättingar är ett par häckande arter värda att nämna, mindre hackspett och gröngöling, båda rödlistade.

Valjeviken kan ses som en strategiskt belägen utpost, med betydelse för djurlivet i omgivande vattenområden och gränsande till en kuststräcka med helt andra betingelser för

både fisk och vattenväxter. Viken utgör en värdefull reproduktions- och uppväxtmiljö för gädda och abborre, men även för bytesfisk.

2.3 Historisk samt nuvarande mark- och vattenanvändning

2.3.1 Det historiska landskapet

En beskrivning av områdets markhistoria ger förståelse för de skeden som, kopplat till naturgivna förutsättningar, lett fram till nuvarande naturtyper och de natur- och kulturhistoriska värden som finns idag. Kalkberggrunden har gett upphov till näringsrika marker som skapat förutsättningar för bl.a en artrik och krävande flora. Trädslagen invandrade till vårt land vid olika tidpunkter efter den senaste istiden. Först etablerade sig pionjären björk, tätt följd av tall för 10 000 år sedan. Under den så kallade ”värmestiden” 9 000 – 3 000 år före nutid spred sig träden söderifrån. Hasel, alm och ek följdes av lind och ask. Eken tillhör alltså de ädellövträd som etablerade sig tidigt. Boken som invandrade så sent som för 3 000 – 4 000 år sedan spred sig bland annat till gamla betesmarker och hade sin största utbredning för 1 000 år sedan.

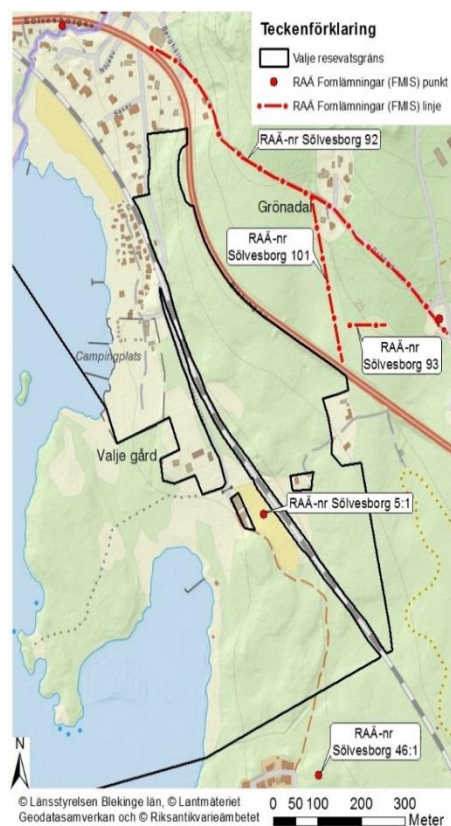
Markerna inom naturreservatet har en varierad historik som åker, äng och skog/betesmark. Det finns dokumenterad trädkontinuitet sedan mitten av 1700-talet, i såväl ängs- som hagmark. Det är ett småskaligt landskap med många gamla träd, främst grova ekar. Dessa har vuxit upp som solitärer i ett mer öppet landskap med delvis trädbevuxen ängsmark. Dagens olikåldriga bokdominerade skogar var till stor del bokskog som betades vid 1700-talets mitt.

Fornlämningar

Inom reservatet finns endast en registrerad fornlämning (RAÄ Sölvesborg 5:1), belägen mellan uthuslängorna och järnvägen, se fig. 4. Det är en stenåldersboplats, idag ej synlig i terrängen, där man funnit bearbetad flinta. Boplatsen ligger intill Litorinahavets högsta strandlinje (ca 8 m.ö.h.) och kan indikera en datering till ca 6 500 år sedan.

I närområdet finns fler fornlämningar värda att nämna. 150 meter söder om reservatet finns en rund, låg, delvis övertorvad stensättning (RAÄ Sölvesborg 46:1), troligtvis en gravsättning från järn-/bronsålder. Precis utanför reservatet i nordost löper en stenmur (RAÄ Sölvesborg 101), en dubbelmur som markerar den tidigare gränsen mellan Valje gård och Sölvesborgs stadsjordar. Efter långvariga tvister bestämdes sträckningen slutligen år 1755 och är idag fastighetsgräns.

Även den gamla kustlandsvägen är en fornlämning (RAÄ Sölvesborg 92), idag Grönadalsvägen. Vägsträckningen var allmän landsväg fram till 1880-talet då den ersattes av nuvarande väg norr om Valje gård. Västra delen av vägen sammanfaller troligen med medeltidens *Via Regia*. Den östra delen



Figur 5. Läget för registrerade fornlämningar inom och närmast reservatet.

återfinns på en rågångskarta från 1753, där den anges ha ersatt en tidigare sträckning strax söder härom. Dessutom finns ett hålvägssystem med fyra parallella hålvägar (RAÄ Sölvesborg 93). Hålvägarna sammanfaller med en väg på rågångskartan 1753, en dokumenterad äldre sträckning för kustlandsvägen som antas ha varit en del av *Via Regia*.

Valje herrgård

Ortnamn och naturnamn kan ge ledtrådar vid tolkning av det historiska landskapet. Bakom namnet Valje döljer sig troligen ett vadställe över Sissebäck, som rinner i länsgränsen. Valje kommer av det forndanska *wæthil*, som betyder 'vadställe', från ordet *vad*. Det kan även vara viken utanför som gett orten Valje dess namn, eftersom ordet *väl* (vadställe) använts om vikar.

På 1400-talet fanns här i Valje en gård som tillhörde ärkebiskopen i Lund. I samband med reformationen drogs egendomen 1536 in till den danska kronan och vid freden i Roskilde 1658 övergick den i svenska kronans ägo. Den uppläts därefter först till ryttarhemman och sedan till landsbokhållaren Hans Billingsköld, som 1704 med förmånliga villkor kunde byta sig till gården av staten.

Från slutet av 1700-talet fram till 1994, i drygt 200 år, tillhörde Valje herrgård familjen Trolle-Wachtmeister. Under nuvarande ägaren har gården renoverats så att den återfått mycket av sitt forna utseende. Herrgårdsbyggnaden blev tillsammans med gårdens övriga sex byggnader förklarade som byggnadsminne enligt kulturminneslagen 1996.



Fig. 6. Valje herrgård. Foto: Anders Gustafsson

Historisk markanvändning under 1700- och 1800-tal utifrån kart- och källmaterial

Studier av historiska kartor kan, tillsammans med skriftligt källmaterial, ge oss värdefulla uppgifter om bland annat växtlighet och markanvändning.

Den äldsta kartan som använts här, är en karta från 1753 över rågången mellan Sölvesborgs stad och frälsehemmanet Valjes ägor (bilaga 7a). Här framkommer att Valje på den tiden tillhörde Willands härad i Christianstada län. Herrgårdens byggnader är inritade, likaså vägen som ledde dit från landsvägen i öster. Hägnader runt vångar (åkrar på treskiftets tid) finns markerade. Det mesta av marken inom nuvarande naturreservatet var inägomark med åkrar och ängar. Kartan har intressant markbeskrivande text. *Walje Wång* hette den stora vången runt herrgården och norrut. Halvön var ”En del av Walje Wång, *Öen* kallad”. Precis öster om halvön gick en spikrak ”Gammal grop” mellan *Stufvekroks Wiken* i söder och viken i norr. Öster om viken låg *Kalvhagen*. Öster om gården låg *Kyrke Lyckorna* och söder därom *Sonore krok*, en vång med rundad form.

Utanför de hägnade vångarna fanns ”Bokeskog dels Ung” i öster och längre norrut ”Mycket stembunden Mark beväxt med ung Bokeskog”. Delar av dessa ytor ingår i reservatet. Söder om uthuslängorna ligger en höjd kallad *Mjölkabacken*. På utmarken i söder skimtar en lycka, *Walje lycka*. Det finns vägar med beskrivning på kartan. *Walje kyrko stig* ledde från herrgården mot sydost. ”Landsväg mellan Christianstad och Sölvesborg” gick längre österut och i en slinga söder därom gick ”Gamla landsvägen”. Den lilla ön utanför Valje halvö benämns *Norra Skärfvet*.

Nästa 1700-talskarta är en geometrisk avmätning från 1771 (bilaga 7b). De geometriska kartorna är noggrant ritade och vackert färglagda. De markslag som visas på Valjekartan är åkrar i gult och rosa och ängsmark i mörkgrönt, delvis med trädsymboler, samt skog i ljusgrönt med trädsymboler. Kartan har bokstäver som förklaras i beskrivningen, med markslag och marknamn. En stor del av halvön med *Öö-Wången* var åker, omgiven av ängsmark med bl.a. *Kalf Hagen*. På en udde på sydvästra halvön fanns en ”Skipp Hamn”. På västra sidan av *Stufve Kroks Wiken* fanns en ”Båtehamn” och där låg ett ”Fiskehus”. Diket öster om halvön syns, här med en bro över. Mer ängsmark fanns mellan gården och stranden. *Wästre Kroks Lyckan* och *Östra Kroks Lyckan* var åkrar belägna söder om herrgården. Den sistnämnda har samma form som den tidigare *Sonore krok*. Norr om gården låg *Trädgårdslyckan*. Några diken som rann ut i viken är markerade.

Skog fanns främst öster om järnvägen samt i söder och dominerades av ”stor frukt bärande” bok, med visst inslag av ek. På *Norre Mark* i den nordöstra delen av nuvarande reservatet var det år 1771 skogsmark med mest bok och lite ek. Det fanns även åkrar där. Likaså på *Söndre Mark* i reservatets södra del var det både åkrar och bokskog, från *Mjölkabacken* och söderut. Historiskt har skogsmarkerna, förutom att leverera virke och ved med mera, fungerat som betesmark. Bok- och ekskogens ollon var viktiga som föda åt så kallade ”ollonsvin”.

Även på denna karta är herrgårdens byggnader utritade. En fägata ledde från uthusen söderut mot *Mjölkabacken*. Nu fanns även en väg som ledde norrut från herrgården. *Kyrkovägen* ledde österut och *kyrkostigen* mot sydost som innan. En väg ledde söderut i den sydöstra delen av reservatsområdet.

För Valje, som var en ensamgård, finns inga skifteskartor från 1700- och 1800-talen, då det annars genomfördes olika jordskiften för att samla ägorna till varje hemman och begränsa antalet tegar i byarna.

Mellan Sölvesborg och Kristianstad öppnades i augusti 1874 en smalspårig järnväg, som kom att skära rakt genom Valjes ägor och som idag delar naturreservatet Valje i en östlig och en västlig del. Under 1950-talet breddades järnvägen till normalspår och den elektrifierades åren 2005–2007.

Historisk markanvändning under 1900-talet

Den första ekonomiska kartan från 1915–1918, kallad häradskartan (bilaga 8), är en utmärkt källa för historisk markanvändning eftersom den visar landskapet i en tid när odlingsexpansionen nått sitt maximum i utnyttjandet av odlingsbara marker, samtidigt som det småskaliga jordbrukslandskapet ännu existerade med många äldre strukturer välbevarade.

Kartan visar att en övervägande del av marken inom reservatsområdet var bevuxen med lövträd (cirklar). Det gäller såväl på halvön som inåt land. På den Häradseconomiska kartan för Blekinge län karterades inte betesmarker, så det går inte att uttyda ur kartan vilka marker i området som nyttjades för bete. Beteshagarna var vanligen trädbevuxna, så stora delar av det som på kartan ser ut som skogsmark nyttjades sannolikt även för bete. Söder om herrgården var det åkermark (gult), liksom på ett par ytor på andra sidan om järnvägen. Formerna på dessa åkrar är densamma som på 1700-talskartans *Wästres Kroks Lyckan* och *Östra Kroks Lyckan* söder om gården samt *Trädgårdslyckan* norr om gården. Åkerns yta hade minskat markant sedan slutet av 1700-talet. Ingen ängsmark fanns inom det som nu är naturreservat, däremot längs stranden längre norrut.

Bilaga 9 visar utifrån ortofoton de öppna och trädbevuxna markernas förändring under de senaste 75 åren.

Området är avsatt som naturreservat sedan 1991 och skyddas enligt 7 kap 4–6 och 30 §§ miljöbalken. I reservatsföreskrifterna regleras naturvårdsförvaltningen, allmänhetens rättigheter och skyldigheter samt markägarens och nyttjanderättshavarens förfoganderätt över området och vad denne behöver tåla för intrång.

2.3.2 Nuvarande mark- och vattenanvändning

Idag är ungefär en tredjedel av landområdena inom naturreservatet betesmark och resten skog där ädellövskogsbruk bedrivs i större eller mindre grad. Några öppna gräsmarker finns även utanför betesfällan. Idag är det tidigare åker- och ängsmark som betas, alltså helt omvänt mot äldre markanvändning då främst skogen var betesmark. Några av 1700-talets åkrar är fortfarande öppna gräsmarker. De gäller bland annat *Wästres Kroks Lyckan* och *Östra Kroks Lyckan* söder om herrgården samt några områden ute på halvön. De marker som var skogbevuxna på 1700-talet är det än idag och skogen har utökats. På 1700-talet växte här övervägande bok och även idag är det mesta av skogsmarken näringsrik bokskog. Många av 1700-talets strukturer känns igen i dagens landskap kring Valje herrgård.

Vägen in till herrgården norrifrån har behållit samma sträckning som på 1770-talet. Gamla väg- och stigsystem återfinns idag, exempelvis den gamla kyrkstigen som nu fungerar som en gång-/cykelstig söderut. Järnvägen passerar genom reservatet och skär av markerna. Sträckningen går från sydöstra hörnet genom den öppna marken *Östra Kroks Lyckan*, öster om herrgården och vidare mot nordväst och Skåne. Infartsvägen passerar över järnvägen, medan cykelvägen passerar i en tunnel under järnvägen.

Inom reservatet finns tre fritidshus på ofri grund, två intill *Stuvekroksvikens* östra strand samt en mellan infartsvägen och järnvägen.

Valje är ett populärt och välbesökt område. Reservatet har ett tätortsnära läge och är lättillgängligt. Södra reservatsgränsen ligger bara 60 meter från närmaste bostadsbebyggelse. Nordöstra gränsen följer Blekingevägen, som är infartsväg till Sölvesborg västerifrån. Valje campingplats gränsar till reservatet i norra delen. Tillfartsvägen kommer norrifrån, från Valje samhälle och passerar över järnvägen. Anordnad parkeringsplats finns i närheten av herrgården. Till fots eller med cykel kan man komma längs stigar söderifrån eller österifrån. Det finns flera stigar och leder inom naturreservatet, bl.a. Sölvesborgsleden och Hälsans stig. Inom reservatet finns rast- och grillplatser.

Det förekommer båttrafik med mindre fritidsbåtar genom det vattenområde som ingår i naturreservatet. Det bedrivs en hel del sportfiske i området. Runt Valje halvö finns flera mindre stränder som lämpar sig för bad.

Naturreservatet ingår i EU:s ekologiska nätverk Natura 2000 enligt Art- och habitatdirektivet och sammanfaller med området Valje SE0410062. I naturreservatet Valje genomförs åtgärder inom ramen för EU-projektet LIFE Bridging the Gap, se nedan, med syfte att gynna ekar och arter knutna till ekmiljöer. Naturreservatet förvaltas av Länsstyrelsen Blekinge.

2.3.3 LIFE Bridging the Gap (BTG)

LIFE Bridging the Gap är ett EU-projekt som handlar om restaurering av ekmiljöer. Det är länsstyrelserna i Blekinge, Östergötland och Kalmar samt Linköpings kommun som har beviljats EU-medel. Huvudsyftet med projektet är att restaurera 30 värdefulla ekområden i södra Sverige. Samtliga områden ingår i Natura 2000, som är EU:s nätverk av skyddad natur. Projektet pågår från 2016 till 2022.

Sverige har ett internationellt ansvar för ekmiljöer med mycket höga naturvärden eftersom en stor andel av Europas ekområden finns här. Lövskogskusten, Blekinges kustnära ädellövskogar, innehåller eklandskap och biologiska värden av internationell betydelse. Det milda, kustpräglade klimatet har skapat unika förutsättningar för en rik biologisk mångfald.

Ekmiljöer tillhör de mest artrika miljöerna i svensk natur. Fler än 1000 arter är mer eller mindre beroende av eken för sin överlevnad. Anledningen till att projektet behövs är att många gamla ekar har vuxit upp i ett öppet odlingslandskap, men de står idag i marker som håller på att växa igen.

Gamla, grova ekar, liksom andra hagmarksträd och buskar som hamnat i tät skog, mår dåligt och dör på sikt om inget görs. För att förhindra detta behöver inväxande sly och träd tas bort. Att återinföra bete i lagom omfattning är mycket positivt för att bevara naturvärdena i igenväxta ekhagmarker. Ekar föryngrar sig dåligt både i slutna skogar och i hårt betade marker. I många betesmarker är buskarna borttröjda. Plantering av ekar och buskar kan därför behövas för vi ska få en ny generation hagmarksträd och buskar.

I några områden saknas vissa generationer av ekar. Kanske finns bara några stycken riktigt gamla men många medelålders ekar. Där sådana generationsglapp finns kan vissa åtgärder vara nödvändiga för att skynda på ekars åldrande eller på annat sätt hjälpa arter knutna till äldre ekar att överleva långsiktigt.

Målet med projektet

Inom Life-projektet ska 30 ekområden restaureras genom röjning, intensifierad och/eller återupptagen hävd samt andra åtgärder. Totalarealen som ingår i projektet är 1405 hektar. I Blekinge län ska sammanlagt drygt 400 hektar restaureras inom de åtta områdena Valje, Knösö, Kummeln, Haglö, Tromtö, Johannishus åsar, Gö och Sonekulla. Åtgärder ska också genomföras för att gynna Natura 2000-arterna ekoxe och läderbagge som är helt beroende av gamla ekar.

Åtgärder inom projektet

För att bevara de gamla ekarna och deras invånare långsiktigt kommer följande åtgärder att genomföras:

- Friställa gamla ekar som vuxit upp i ett tidigare öppet landskap för att förlänga livet på dem. Detta görs genom röjning, utglesning och ringbarkning.
- Skapa öppna gläntor, etablera bryn, friställa gamla träd och framtidsträd i igenväxta ekhagmarker.
- Plantera ekar, andra lövträd och taggbuskar främst på åkermark och kulturbetesmark.
- Utnyttja en del av de träd som annars skulle ha tagits ner, och medvetet skada dessa (veteranisera) för att påskynda åldrande och uppkomst av håligheter. Håligheter är viktiga livsmiljöer för många hotade skalbaggar.
- Bygga så kallade mulmholkar, stora träholkar fyllda med murken ved, för att öka antalet lämpliga boplatser för hotade arter som lever i ihåliga träd.
- Använda avverkade träd för att skapa miljöer som gynnar ekoxe och en stor mängd andra arter.
- Öka kunskapen om ekmiljöer och sprida informationen vidare till markägare, djurhållare och forskare.
- Återinföra bete i skogar och marker som historiskt skapats av bete eller slåtter (ej i Valje).
- Plantera ut större ekbock på fastlandet i Kalmar och Blekinge län (ej i Valje). Större ekbock, som bara finns på en lokal i Sverige, Halltorps hage på Öland, är en nyckelart som skapar miljöer för en stor mängd andra arter. Uppfödning av större ekbock sker idag på Nordens ark.



Fig. 7. Välförtjänt vila efter uträttat arbete. Foto: Anders Gustafsson

2.4 Källförteckning

Litteratur, rapporter, inventeringar, underlagsmaterial, m.m.

- Hallberg G. 1990: *Ortnamn i Blekinge*. ISBN 91-1-893132-4.
- Lindblom L. & Måreby J. 1988. *Igenväxningens inverkan på lavfloran på ekstammar – En studie på Valjehalvön, Blekinge, Sverige*. Projektarbete Lunds Universitet
- Ljungberg P. 2015. *Nätprovfiske i Valjeviken – Undersökningar 2015 för Länsstyrelsen i Blekinge län*. Länsstyrelsen i Blekinge län, Rapport 2015:20
- Mitchell R.J. et al. 2016. *How to replicate the functions and biodiversity of a threatened tree species? The case of Fraxinus excelsior in Britain*. *Ecosystems* (2016) 19: 573-586.
- Mitchell R.J. et al. 2017. *Challenges in assessing the ecological impacts of tree diseases and mitigation measures: the case of Hymenoscyphus fraxineus and Fraxinus excelsior*. *Baltic Forestry* 2017, vol. 23(1)
- Nilsson S.G. 1996. *Fynd av rödlistade arter i områden med hålträd i Blekinge 1996*. Arbetsmaterial, Länsstyrelsen Blekinge
- Nilsson P. 2009. *Dyngbaggar i Blekinge – inventering av dyngbaggefaunan i Blekinge 2007*. Länsstyrelsen i Blekinge län. Rapport 2009:10.
- Ryberg A. 1996. *Slutrapport inventering av svampar i ängs- och hagmarker 1995*. Arbetsmaterial, Länsstyrelsen Blekinge
- Länsstyrelsen i Blekinge län. 1991. *Beslut 1991-03-22 om bildande av Naturreservatet Valje i Sölvesborgs kommun*.
- Länsstyrelsen i Blekinge län. 1991. *Skötselplan för Naturreservatet Valje i Sölvesborgs kommun*.
- Länsstyrelsen 2007. *Inventering av fladdermöss inom ramen för Åtgärdsprogram för hotade arter*. Arbetsmaterial.
- Länsstyrelsen i Blekinge län. 2017. *Bevarandeplan för Natura 2000-området SE0410062 Valje, Sölvesborgs kommun*.

Internetkällor

- Artdatabanken. 2018. Artfakta. <http://www.artdata.slu.se/rodlista/default.asp>.
- Artportalen. 2018. <http://artportalen.se>.
- Kristianstadsbladet 2018. <http://www.kristianstadsbladet.se/bromolla/valje-by-n-som-ar-delad-av-lans-gransen/> Hämtat 2018-10-26.
- Lantmäteriet. 2018a. Historiska kartor. Lantmäterimyndigheternas arkiv. Sölvesborgs socken, Valjö nr 1, rågångsåtgärd 1753, akt nr 10-SÖJ-1. <http://historiskakartor.lantmateriet.se/arken/s/advancedsearch.html>. Hämtat 2018-10-26.
- Lantmäteriet. 2018b. Historiska kartor. Lantmäterimyndigheternas arkiv. Sölvesborgs socken, Valjö nr 1, övrigt 1771, akt nr 10-SÖJ-3. <http://historiskakartor.lantmateriet.se/arken/s/advancedsearch.html>. Hämtat 2018-10-26.
- Lantmäteriet. 2018c. Historiska kartor. Lantmäteristyrelsens arkiv. Sölvesborgs socken, Valjö nr 1, rågångsbestämning år 1753. <http://historiskakartor.lantmateriet.se/arken/s/advancedsearch.html>. Hämtat 2018-10-26.
- Lantmäteriet. 2018d. Historiska kartor. Lantmäteristyrelsens arkiv. Sölvesborgs socken, Valjö nr 1, arealavmätning och rågångskarta år 1771. <http://historiskakartor.lantmateriet.se/arken/s/advancedsearch.html>. Hämtat 2018-10-26.
- Lantmäteriet. 2018e. Historiska kartor. Rikets allmänna kartverks arkiv. Häradsekonomiska kartan, 1915-19, Sölvesborg J112-4-11, Årup J112 4 14. <http://historiskakartor.lantmateriet.se/arken/s/advancedsearch.html>. Hämtat 2018-10-26.
- Länsstyrelsen 2018. <http://lifebridgingthegap.se/om-projektet/>. Hämtat 2018-10-26.
- Länsstyrelsen 2018. <https://www.lansstyrelsen.se/blekinge/besok-och-upptack/byggnadsminnen/valje-herrgard.html>. Hämtat 2018-10-26.
- Riksantikvarieämbetet. 2018. Fornsök. <http://www.raa.se/cms/fornsoek/start.html>. Hämtat 2018-10-26.
- SGU 2018: Berggrund 1:50 K – databas
- SGU 2018: Jordarter 1:100 K-1:250 K – databas

Muntliga och skriftliga kontakter

Andersson Hemberg, Joakim. 2018. Skogsstyrelsen
Brunet, Jörg. 2019. Sveriges lantbruksuniversitet
Höjer, Kristina. 2018. Sölvesborgs kommun

3 Planerad markanvändning och skötsel

3.1 Övergripande bevarandemål

Bevarandemål för området

Målet med naturreservatet är att bevara och främja områdets biologiska och ekologiska värden knutna till den rika ädellövskogen och hagmarkerna i anslutning till den kulturhistoriskt värdefulla miljön vid Valje gård. Området ska vara en gynnsam livsmiljö för dess arter av växter, insekter, kryptogamer och andra organismer med krav på såväl lång skoglig kontinuitet som lång hävdkontinuitet. Målet är även att bevara Valjevikens grunda mjukbottnar, med dess livsmiljöer och marina arter. Reservatet ska vara tillgängligt för allmänheten och ett attraktivt besöksmål.

3.2 Generella riktlinjer

Vid skötselåtgärder ska värdefulla element för växt- och djurlivet, såsom gamla grova träd, senvuxna träd, hålträd, boträd, stående döda och döende träd, vindfällan och lågor, sparas i så stor utsträckning som möjligt. Det gäller också blommande buskar så länge de inte utgör igenväxningsvegetation, se nedan. Död ved kan också samlas i mindre högar som faunadepåer.

Grenar och toppar av bok och ek och även klen ek och hassel kan lämnas kvar i högar på solexponerade platser, företrädesvis i sydvända bryn. Åtgärden gynnar flera ovanliga skalbaggar som länen i sydöstra Sverige har ett stort ansvar för att bevara.

Gran får bara förekomma sparsamt och röjs kontinuerligt bort, särskilt gran som växer in på större ädellövträd. Främmande trädslag och buskarter tas bort. Dock ser vissa forskare en potential i sykomorlön som naturvärdesträd och kanske i framtiden ett trädslag som skulle kunna ersätta alm och ask om dessa blir hårt drabbade av sjukdomar. Synen på sykomorlön bör följas. Kanske ska man tillåta spridda gamla sykomorlönnar att finnas i reservatet och kontinuerligt röja bort uppslaget de orsakar om det blir ett problem.

Alla åtgärder inom naturreservatet, till exempel avverkning och uttransport av virke, ska utföras vid sådan tid och på sådant sätt att skador på mark, vatten, vedinsekters fortplantning samt växt- och djurliv i övrigt minimeras.

Åtgärder vid mulmträd där hela eller delar av mantelytan är död får inte leda till för öppna förhållanden som kan leda till uttorkning av mulmen.

Naturvårdsinriktad årlig betesdrift ska förekomma i reservatets hagmarker. Naturvårds-träd som tidigare vuxit öppnare ska frihuggas. Utbredningen av buskage av slån och hagtorn ska vara begränsad till den utbredning som de har efter restaureringen inom ramen för Life BTG. Blommande buskar bör också sparas i brynmiljöer, framför allt nära havet.

Vägar, stigar och vandringsleder ska vara framkomliga och trädskiktet intill dessa ska ses över regelbundet. Döda eller döende träd tas åt sidan om de kan utgöra fara för allmänheten. Träd som fallit eller hotar falla ned över befintliga vägar, stigar, stängsel, byggnader, tomtmarker eller kulturhistoriska lämningar, eller på annat sätt skapar allvarlig olägenhet, får fällas, kapas och flyttas till lämplig plats i reservatsområdet. Kan fara undanröjas genom att träden beskärs, ska de inte avverkas. Om möjligt görs

högstubbar av träd som behöver avverkas. Lågor där grova grenar kan utgöra en fara för framför allt barn bör också tas i beaktande och eventuellt åtgärdas.

Strandstädning ska göras vid behov.

Kulturhistoriska lämningar i form av exempelvis stenmurar och odlingsrösen ska bevaras och åskådliggöras. Detta sker praktiskt genom att de hålls fria från uppväxande sly och buskar. Stenar som fallit ner från stengården läggs tillbaka. Ny sten får inte läggas på. Kulturlämningar får inte skadas enligt föreskrifterna i kulturmiljölagen (1988:950).

Skulle sjukdomar eller angrepp på växt- och djurliv bli ett problem inom naturreservatet ska dessa hanteras och bekämpas på lämpligt sätt utifrån rådande kunskapsläge och erfarenhet. Vid bekämpning av sjukdom eller andra typer av angrepp ska största möjliga hänsyn tas till områdets bevarandevärden och inte fler åtgärder vidtas än vad som är nödvändigt.

Hot och negativ påverkan

Konkreta hot mot naturvärden i naturreservatet, som kan påverkas inom ramen för naturreservatets föreskrifter och skötsel eller Natura 2000, beskrivs under berörda skötselområden. Potentiella hot eller faktorer som inte regleras via föreskrifter och skötsel eller Natura 2000, eller som inte är aktuella i dagsläget, är i **terrestra miljöer**:

- ädellövskogsbruk,
- bortplockande av död ved, till exempel för att elda med på områdets grillplatser,
- tillskottsutfodring av betesdjur, som kan ge en gödslings effekt i markerna,
- avmaskning av betesdjuren under eller strax före betesläpp, med avmaskningsmedel som kan vara skadligt för områdets insektsfauna,
- spridning och angrepp av *Phytophthora*-arter som angriper framför allt bok.

Faktorer som kommer av verksamhet utanför reservatet eller inte regleras genom reservatsföreskrifter och skötsel eller Natura 2000 men kan påverka naturtyperna negativt, är i **marina miljöer**:

- övergödning orsakad av näringsläckage, där effekter kan innebära minskat sikt djup, minskad djuputbredning av makroalger, kvävande algmattor, syrebrist och ändrad artsammansättning,
- mänsklig påverkan som till exempel byggnation, dumpning, muddring, båttrafik (svall, ljud, ankring, grumling), mineral/sand/sten-utvinning,
- för stort uttag av fisk och bifångster i fisket kan påverka artsammansättningen och hela ekosystemet,
- invasiva främmande arter, såsom svartmunnad smörbult, kan påverka artsammansättningen och hela ekosystemet
- nedskräpning, inklusive dess nedbrytningsprodukter, kan orsaka skada på ekosystemet,
- utsläpp av olja eller andra vattenburna föroreningar som direkt eller indirekt påverkar och riskerar skada vegetation, fågelliv och annat djurliv och livsmiljöer i vattnet samt på land.

3.3 Indelning i skötselområden

Naturreservatet har delats in i fem skötselområden som i vissa fall delats in i delområden. Avgränsningen av skötselområdena framgår av bilaga 10. Flera spridda ytor kan tillhöra samma skötselområde.

Skötselområde 1. Skog med begränsad skötsel

Skötselområde 2. Betesmark

Skötselområde 3. Öppen gräsmark

Skötselområde 4. Vägområde med allé samt parkeringsplats

Skötselområde 5. Marina områden

3.4 Mål och åtgärder för skötselområden

3.4.1 Skötselområde 1: Skog med begränsad skötsel

Areal: 24,8 ha, varav:

Näringsrik bokskog (9130) 23,6 ha

Nordlig ädellövskog (9020) 0,34 ha

Ädellövskog, utvecklingsmark 0,74 ha

Triviallövskog 0,12 ha

Beskrivning

Skötselområdet utgörs huvudsakligen av näringsrika, bokdominerade ädellövskogar, som har trädkontinuitet sedan åtminstone mitten av 1700-talet. Även då var det övervägande bok. Några områden som nu är skogbevuxna var åker under 1700-talets andra hälft (bilaga 7b). Det syns en måttlig påverkan av såväl pågående skogsbruk som tidigare hävd.

Största delen tillhör naturtypen *näringsrik bokskog*, belägen öster om järnvägen och söder om Valje gård. Marken är på sina håll blockrik. Förutom bok är trädslagen ek, lind, lönn, avenbok och de rödlistade arterna alm och ask. Det finns stort inslag av sykomorlönn, framför allt som uppslag i gläntor. Skogen är generellt flerskiktad i delarna söder om gården där åldersvariationen är god, medan skogen i övrigt är förhållandevis likåldrig. Vidkroniga, spärrgreniga träd, många med mulmförekomst och grova döda delar förekommer ganska allmänt i söder. Tillgången på död ved är relativt dålig, dock lite större i södra delen. Det finns grov död ved och även en del bokar med bohål. Murgröna växer på enstaka träd.

På ek har noterats trädsvampar, som exempelvis de rödlistade arterna korallticka och oxtungssvamp. Svavelticka är en annan vedsvamp som finns här. På ädellövträd förekommer flera rödlistade arter av lavar, såsom bokvårtlav, gammelekslav, bokkantlav, stiftklotterlav och matt pricklav. Det finns även grå skärelav, lönnlav och guldlockmossa som är signalarter, samt porellor. Fältskiktet är rikt med arter som gulsippa, lundslok, myskmadra, skogsbingel, storrams och tandrot. På våren täcks marken i bokskogarna av ett hav av vitsippor. De avlöses av en annan vit blomma, buskstjärnblomma.

Inom skötselområdet ligger tre fritidshus på ofri grund, två stycken intill Stuvekroksvikens östra strand och en mellan infartsvägen och järnvägen.

Ett litet område öster om Valje gård (delområde 1a), beläget mellan vägallén och järnvägen, är av naturtypen *nordlig ädellövskog*. Historiskt var området åker på 1700-talet, senare äng kantad av allén vid tidigt 1900-tal. I trädsiktet dominerar avenbok och lind, med inslag av ek och några gamla sykomorlönnar. I en del träd förekommer bohål. Det finns ädellövträd med grova döda delar och även enstaka hålträd med mulm. Skogen är flerskiktad och relativt gammal. Förekomsten av död ved är måttlig och det finns tämligen allmänt med gamla och grova träd. Enstaka förekomster finns av guldlockmossa, gammelekslav och fjädermossa. I fältsiktet växer rikligt med myskmadra, skogsbingel och buskstjärnblomma.

Den sydligaste spetsen öster om järnvägen (delområde 1b) har ung ädellövskog som kommit efter avverkning. Det är gammal åkermark som varit planterad med gran vilken avverkades i början av 1980-talet. Nu växer där en ädellövsdominerad skog med många 40-åriga bokar. Någon äldre hög bok finns. Skogen har inslag av lind och ek. Det står någon hög gran i kanten mot järnvägen. Fältsiktet är sparsamt.

Nordväst om Valjehalvön ligger den lilla ön *Norra skärvet* (delområde 1c) ute i Valjeviken. Ön var på 1700-talet ängsmark och har senare troligen betats. Sedan ön slutade hävdas har den vuxit igen och domineras idag av klibbal med inslag av enstaka ekar och ett relativt tätt buskskikt.

Bevarandemål

Det övergripande målet är att bevara och vidareutveckla områdets olikåldriga ädellövsdominerade skogar med höga naturvärden och hög biologisk mångfald. Enligt gällande beslut får dock ädellövskogsbruk bedrivas, vilket innebär att målen inte kan uppnås fullt ut förrän nytt beslut tagits och ny förvaltningsinriktning för skogen implementerats.

Trädsiktet ska vara olikåldrigt och flerskiktat. Gamla träd ska vara allmänt förekommande. Skogarna ska uppvisa spår efter naturliga störningar. Det ska finnas gamla träd med grov bark, skador, håligheter eller mulm. Det ska finnas rikligt med död ved i olika dimensioner, såväl stående som liggande i olika nedbrytningsstadier, inklusive levande träd med döda träddeklar. Gran eller främmande trädslag som sykomorlön ska inte tillåtas ta överhanden eller skada de biologiskt gamla och värdefulla träden i området.

Inom skötselområdet ska det finnas minst 24 ha *näringsrik bokskog*. Bok ska vara dominerande trädslag, med inslag av andra ädellövträd som ek, alm, ask, lind, lönn och avenbok. Det ska finnas gamla träd och förnygring av nya träd som efterträdare till bok och andra ädellövträd. I fältsiktet ska typiska arter som gulsippa, tandrot, myskmadra, lundslök, skogsbingel och storrams finnas i livskraftiga bestånd. Typiska arter av mossor och lavar såsom porellor, bokkantlav, bokvårtlav och stiftklotterlav ska förekomma i området.

I delområde 1a ska det finnas ca 0,3 ha *nordlig ädellövskog*, med förnygring av nya träd som efterträdare till ek, lind och andra ädellövträd. Bok ska inte tillåtas ta överhanden och sykomorlön ska inte förekomma, bortsett från ett fåtal gamla naturvårdessträd. För övrigt ska småskaliga naturliga processer, som till exempel trädens förnygring, åldrande och avdöende samt omkullfallna träd och luckbildning i möjligaste mån påverka dynamik och struktur. Det ska förekomma typiska arter av mossor, lavar och kärleväxter såsom fjädermossor, myskmadra och skogsbingel.

I delområde 1b ska skogen utvecklas mot naturtypen *näringsrik bokskog*, för att sedan ingå i skötselområde 1. Skogen ska domineras av bok och det ska finnas ett betydande inslag av lind.

Hot mot skogsmarker

Ett konkret hot mot naturvärden i skötselområdet, som kan påverkas inom ramen för naturreservatets föreskrifter och skötsel eller Natura 2000, är utebliven eller otillräcklig förnygring av bok, ek och andra ädellövträd. Ett annat hot är konkurrens från gran, sykomorlön eller andra för området främmande trädslag.

Skötselåtgärder

- Skogen bör huvudsakligen utvecklas genom intern beståndsdynamik, vilket dock försvåras av pågående ädellövskogsbruk.
- Punktinsatser i träd- och buskskikt för att uppnå bevarandemålen, exempelvis friställning av naturvärdesträd eller luckhuggning för att gynna bokförnygring.
- Död ved av lövträd lämnas i stor utsträckning orörd där den står eller faller, så länge den inte utgör fara eller skapar allvarlig olägenhet.
- Åtgärder görs vid behov för att öka inslaget av död ved.
- Särskild hänsyn ska tas vid eventuella åtgärder i anslutning till fritidshusen. Ägarna ska kontaktas i god tid innan åtgärder påbörjas.

För delområde 1a dessutom:

- Håll efter bokförnygring, främst bok som konkurrerar med ek.
- Ta bort sykomorlön, utom några få gamla naturvärdesträd. Beskärning kan minska fröspridning.

För delområde 1b dessutom:

- Prioritera bok.

3.4.2 Skötselområde 2: Betesmark

Areal: 15,4 ha, varav:

Trädklädd betesmark (9070) 11,3 ha

Strandängar vid Östersjön (1630) 1,15 ha

Öppen kultiverad betesmark 3 ha

Beskrivning

Skötselområdet utgörs huvudsakligen av naturbetesmarker med mosaikartade mer eller mindre trädklädda betesmarker med öppna gläntor, ett par mindre strandängar och ett par öppna kultiverade gräsmarker runt gården.

Naturtypen *trädklädd betesmark* (9070) täcker största delen av halvön och upp mot herrgården. Merparten av Valjehalvön utgörs av mer eller mindre trädklädda betesmarker. Under 1700-talet var vissa partier åker och resterande delar äng, delvis trädbe-

vuxen. Delar av området kan ha haft parkkaraktär och än idag finns en kort allé med gamla träd sydväst om gården.

Dagens trädskikt domineras av grova ekar. Det finns även ett flertal mycket gamla grova lindar. De grova träden har varit solitärer i ett tidigare mer öppet hagmarkslandskap. Det finns också bok, alm, ask, lönn, avenbok och fågelbär. Trädföryngringen är generellt dålig idag och åtgärder krävs för att få efterträdare till framför allt ekarna. Utmed stränderna och längs det gamla diket växer även al. Det finns relativt god tillgång på död ved i olika dimensioner och nedbrytningsstadier. I buskskiktet växer hassel, slån, rosor och hagtorn och bitvis är igenväxningen av slån och hagtorn stor. Kryptogamfloran är mycket rik med ett 20-tal rödlistade arter, bl.a. savlundlav och gulvit blekspik som är prioriterade arter inom reservatet. Svampfloran är också artrik med flera rödlistade arter, exempelvis skillerticka, oxtungssvamp, tårticka samt tungticka som även är prioriterad art. Fältfloran är rik med arter som gullviva, mandelblomma, gulsippa, skogsbingel, lundvårlök, hässlebrodd, tandrot och de rödlistade arterna bokarv och desmeknopp.

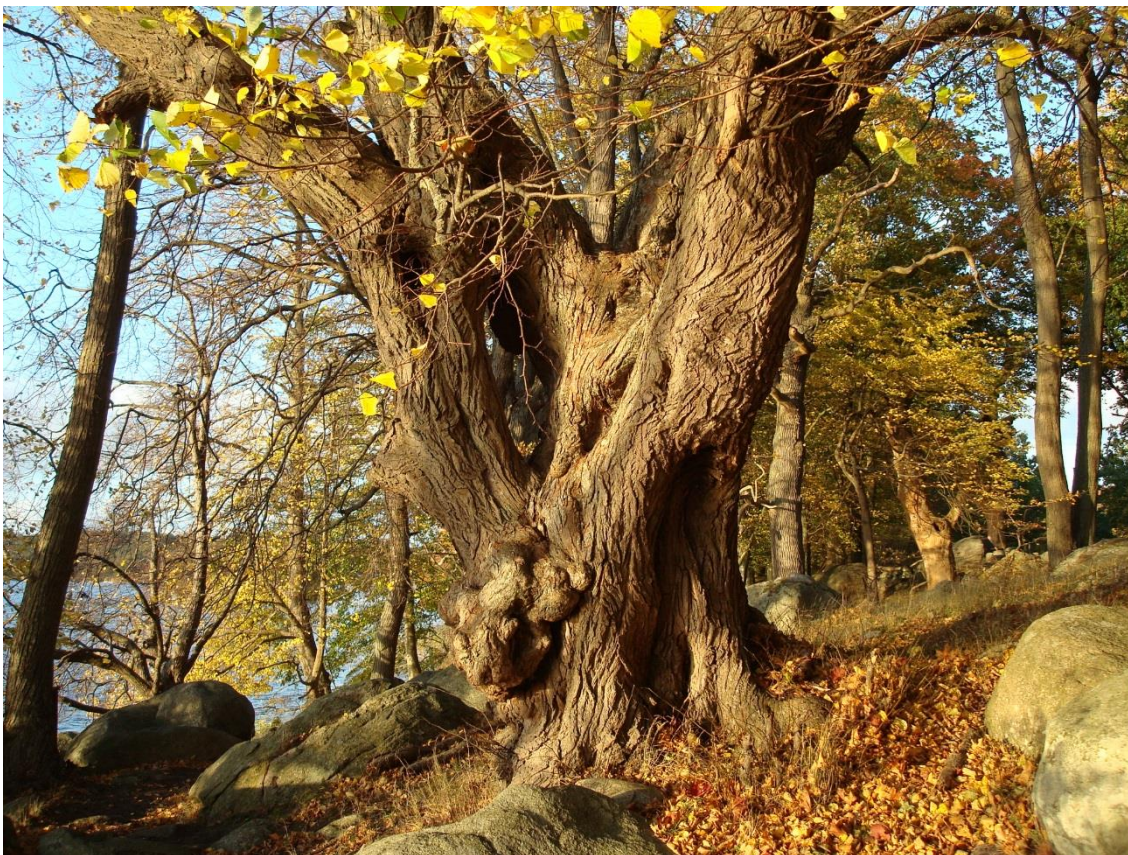


Fig. 8. En av halvöns jättelindar. Foto: Mattias Lif

Naturtypen *strandängar* vid Östersjön (1630) finns på låglänta marker innanför viken nordost om halvön samt vid västra delen av den södra viken *Stuvekroksviken*. Dessa strandängar var ängsmark redan vid 1700-talets mitt. På havsstrandängen växer bland annat gulkämpar, strandkrypa, havssälting, rödsäv, plattsäv, gåsört och spikblad. Vass tar vid i strandlinjen och delar av strandängen har vuxit igen med vass, särskilt i norr. Tvärs över den låglänta delen öster om halvön löper ett igensatt dike mellan vikarna. Diket är markhistoriskt intressant eftersom det fanns redan vid 1700-talets mitt (*Gammal grop* på kartan från 1753 (bilaga 7a).

I skötselområdet ingår några öppna gräsmarksytor som historiskt var åker- eller ängsmark på 1700-talet och som fortsatt att hävdas på ett eller annat sätt fram till idag. De räknas som *öppen kultiverad betesmark*. Öppna ytor ute på udden är rester av en större sammanhängande åkermark. *Västra Krokslyckan*, belägen väster om uthuslängorna, har än idag kvar samma form som på 1700-talet. Sydväst om gården, innanför *Stuvekroksviken*, finns gräsmarksytor som förr var ängsmark.

Projektet LIFE Bridging the Gap (BTG)

Åtgärder inom ramen för EU-projektet LIFE Bridging the Gap, med restaurering av ekmiljöer, ska genomföras inom naturbetesmarker i naturreservatet Valje under åren 2016–2022, med syfte att gynna ekar och arter knutna till ekmiljöer. Åtgärder som görs är restaurering, underhållsröjning, stängsling och uppförande av fångstfälla. Ytterligare åtgärder är plantering av unga ekar med skyddsburar (ca 10 st. små ekplantor), plantering av större, ca 2 m höga, ekar med stängsel (ca 5 st. större ekplantor), utplacering av mulmholkar (12 st.) och ekoxeanläggningar (ca 5 st.) samt veteranisering (ca 10 träd). Dessutom ingår uppsättning av informationsskyltar om projektet och anordnande av grillplatser (3 st.). Mulmholkar ska efterlikna den naturliga förmultningsprocessen i en gammal ihålig ek, där bland annat skalbaggar kan leva i mulmen. Ekoxeanläggningar är en sorts komposter som anläggs för att gynna ekoxe och andra vedlevande insekter. Dessa ekoxekomposter utgörs av ett antal stockar av ek och andra trädslag som delvis grävs ner i solbelysta lägen. Huvuddelen av stockarna ska komma från naturvårdsgallringar genomförda i projektet. Det finns en särskild restaureringsplan för åtgärder inom projektet.



Fig. 9. Mulmholk. Foto: Annika Lydänge

Bevarandemål för naturbetesmarker

Det övergripande målet är att bevara och vidareutveckla öppna och trädbärande betesmarker och strandängar med höga naturvärden och hög biologisk mångfald.

Inom skötselområdet ska det finnas ca 11,3 ha *trädklädd betesmark* (9070). Det ska finnas en riklig förekomst av boträd och gamla grova träd med grov bark, skador, håligheter, mulm eller döda delar. Vidkroniga ekar ska ges utrymme och grova ädellövträd ska gynnas. Det ska finnas förnygring av nya träd som efterträdare till de gamla träden. Trädskiktet ska vara flerskiktat, olikåldrigt och artrikt och det ska finnas ett varierat buskskikt. Allén med gamla träd, sydväst om gården, ska vårdas.

I havsnära, vindutsatta lägen runt halvön ska det finnas en skyddande ridå av träd och buskar mot havet. Träd- och buskridåer ger skydd från kylande vindar från havet och skapar ett varmare mikroklimat, särskilt på våren då solen inte värmer lika mycket som på sommaren.

Det ska finnas inslag av solexponerade, varma och vindskyddade miljöer och strukturer. Det ska vara variation mellan täta respektive öppna och glest beskuggade delar, samt bryn. Sly eller ungträd ska inte tillåtas ta överhanden eller skada de biologiskt gamla och värdefulla träden i området. Främmande trädslag ska inte förekomma och gran får bara förekomma sparsamt. Död och döende ved ska finnas i olika dimensioner och nedbrytningsstadier, som liggande död ved och stubbar, stående döda eller döende träd. Trädens svamp- och lavflora ska vara artrik och hysa typiska arter knutna till ekar och andra ädellövträd som exempelvis matt pricklav, gammelekslav, gul dropplav, gulvit blekspik och liten blekspik.

De prioriterade arterna läderbagge, månhornsbagge och sydpipistrell ska finnas inom området och deras livsmiljöer bevaras och vidareutvecklas.

Grässvålen ska vara tydligt präglad av bete och ha en artrik och hävdgynnad kärlväxtflora där typiska arter såsom gökört och gullviva förekommer i livskraftiga bestånd. Förekomsten av träd och buskar som kan bedömas som igenväxningsvegetation ska vara liten i öppna gräsmarker. Ingen igenväxning får ske av högorter eller sly. Det ska finnas brynzoner med blommande och bärande träd och buskar.

Det ska finnas ca 1 ha *strandängar vid Östersjön* (1630). Havsstrandängen ska vara välhävdad och starkt präglad av bete. Obetade tuvor och rator får förekomma. Strandängarna ska vara helt öppna och fria från träd och buskar, ingen igenväxningsvegetation ska förekomma. Områdets kärlväxtflora ska karaktäriseras av hävdgynnade arter och typiska arter såsom gulkämpar, strandkrypa, havssälting, rödsäv och plattsäv ska förekomma i livskraftiga bestånd.

Diket som skär av halvön ska vara rensat och ha vattenutbyte mellan norra och södra delen av Valjeviken.

Hot mot betesmarker

Ett konkret hot mot naturvärden i skötselområdet, som kan påverkas inom ramen för naturreservatets föreskrifter och skötsel eller Natura 2000, är igenväxning i ekdominerade miljöer med ljus- och värmekrävande arter, igenväxning av betade och på annat sätt hävdade marker, med värdefull hävdgynnad flora. Bristande trädförnyring av ek och andra ädellövträd är ett hot, liksom brist på döda träd och döende ved i olika dimensioner och nedbrytningsstadier.

Det främsta hotet mot den prioriterade arten läderbagge är igenväxning. Läderbaggen hotas av bruten kontinuitet av gamla hålträd och minskad tillgång på död ved. En alltför exponerad livsmiljö i överdrivet buskröjd hagmark nära havet kan vara ogynnsamt för läderbagge. Hot mot den prioriterade arten månhornsbagge är främst minskat betestryck och igenväxning av betesmarker. Hot mot den prioriterade arten sydpipistrell, jämte andra fladdermöss, är om deras livsmiljöer med gamla hålträd i kombination med gläntor och halvöppna betade partier minskar.

Skötselåtgärder

- Markerna hävdas årligen genom naturvårdsinriktad betesdrift, med lämpligt betetryck och gärna i sambete eller växelbete med olika djurslag, dock ej häst.
- Utglesning och röjning i träd- och buskskikt för att uppnå bevarandemålen.
- Vidkroniga ekar och efterträdare till dessa samt trängda grova träd friställs genom försiktig och successiv röjning, gallring och ringbarkning.
- Stängsla vid behov runt framför allt unga ekar, men även andra ädellövträd.
- En skyddande ridå av träd och buskar sparas mot havet.
- Hasselbuskage samt andra bärande träd och buskar gynnas när det inte är igenväxningsvegetation. För att öka insläppet av ljus och värme till marken bland hasselbuketterna, kan vissa tas bort eller kapas ca 1–2 m över marken, och vid nästa utglesning tas andra buketter. Dock är det viktigt att vissa lämnas för att bli riktigt gamla.
- Håll efter bokföryngring, främst bok som konkurrerar med ek.
- Röjning av igenväxningsvegetation i öppen gräsmark.
- Kvarvarande ris efter röjningar forslas bort. En del ris kan sparas i högar och fungera som skydds- och häckningsplats för småfåglar och andra djur.
- Röjning av vassområden vid behov.
- Andelen död ved i form av hålträd, högstubbar, lågor och grenar i olika dimensioner och nedbrytningsstadier bevaras och ökas vid behov.
- Diket över halvön rensas till ursprungligt djup.
- Vill ideella krafter sätta upp fågelholkar bör det uppmuntras.

Engångsåtgärder /Iståndsättningsåtgärder

- Plantera träd i luckorna i allén sydväst om gården. Använd trädslag som förekommer i den befintliga allén och som har regional proveniens.

Inom projektet LIFE Bridging the Gap (BTG):

(se restaureringsplan på länsstyrelsens hemsida)

- Stängsling av betesmarker (ca 230 meter) och uppförande av fångstfälla (ca 30 meter).
- Plantering av unga ekar med skyddsburar (ca 10 st. småplantor).
- Plantering av större, ca 2 m höga, ekar med stängsel (ca 5 st. större ekplantor).
- Utplacering av mulmholkar (12 st.).
- Utplacering av ekoxeanläggningar (ca 5 st.).
- Veteranisering av träd (ca 10 st.).

Restaureringsåtgärder

- Røj bort vassen på strandängen i norr och ta bort taggtråden, så djuren får tillgång till strandzonen.
- Rensa diket som löper i nord-sydlig riktning över halvön till ursprungligt djup.

Inom projektet LIFE Bridging the Gap (BTG) (se restaureringsplan):

- Restaurering (ca 6,9 ha)
- Underhållsröjning/betesstöd (ca 6,9 ha)

3.4.3 Skötselområde 3: Öppen gräsmark

Areal: 2 ha:

Öppen kultiverad gräsmark

Beskrivning

I skötselområdet ingår några öppna gräsmarksytor som historiskt var åker- eller ängs- mark på 1700-talet och som fortsatt att hävdas på ett eller annat sätt fram till idag.

Östra Krokslyckan, belägen öster om uthuslängorna, har än idag kvar samma form som på 1700-talet. Järnvägen skär av *Östra Krokslyckan*, och även den del som ligger öster om järnvägen hör till skötselområdet. Det är i dagsläget ohävdad gräsmark med ekupp- slag. Nordost om gården, också öster om järnvägen, finns en annan mindre yta som förut varit åker och som nu är på väg att växa igen.

De öppna ytorna som finns inom området i dagsläget är värdefulla som de är, såväl ur kulturhistorisk synpunkt som med tanke på landskapsbild och helhetsintryck kring herr- gården. Därför bör de inte planteras igen eller få växa igen. Dock kan det få finnas glest med träd, företrädesvis ekar, på ytorna.

Bevarandemål

Gräsmarkerna är öppna och har inslag av några få trädsolitärer. Ingen igenväxning av högorter eller sly ska förekomma. Det ska finnas brynzoner med blommande och bä- rande träd och buskar.

Hot

Ett konkret hot mot naturvärden i skötselområdet, som kan påverkas inom ramen för na- turresevatets föreskrifter och skötsel eller Natura 2000, är igenväxning.

Skötselåtgärder

- Röjning av igenväxningsvegetation i öppen gräsmark.
- Gynna utveckling av brynmiljöer.
- Kvarvarande ris efter röjning forslas bort från den öppna gräsmarken. En del ris kan sparas i högar i kanten och fungera som skydds- och häckningsplats för småfåglar eller andra djur.
- Några få trädsolitärer av olika ålder kan gynnas.
- Hävd genom slåtter eller bete.

Restaureringsåtgärder

- Röjning av igenväxningsvegetation på ytorna öster om järnvägen, bortsett från några få ekar som kan tillåtas växa upp.

3.4.4 Skötselområde 4: Vägområde med allé samt parkeringsplats

Areal: 0,63 ha, varav:

Vägområde med allé, ca 0,38 ha

Parkeringsplats, ca 0,25 ha

Beskrivning

Vägen, Valjeallén, är en asfalterad smal väg som leder norrifrån fram till gården och parkeringsplatsen. Vägen har samma sträckning som på 1770-talet. För hundra år sedan visar Häradskartan att det fanns en allé längs vägen. Idag kantas vägen bitvis av en allé, norrifrån in till Valje herrgård. Allén har stor blandning av trädslag med ett flertal olika ädellövträd som lind, alm, avenbok, lönn och bok. Det finns även hästkastanj och sykomorlönn.

Bevarandemål

Vägen ska vara väl underhållen. Allén med gamla grova träd ska bevaras, med ett välhävdad område närmast träden. Det ska finnas en allé bestående av ädellövträd och även hästkastanj. Det ska efter hand finnas ersättare till gamla alléträd. Parkeringsplatsen ska vara väl underhållen.

Hot

Ett konkret hot mot naturvärdena i skötselområdet, som kan påverkas inom ramen för naturreservatets föreskrifter och skötsel eller Natura 2000, är igenväxning och bristande förnygring av träd i allén.

Skötselåtgärder

- Kontinuerligt underhåll av vägområde och parkeringsplats.
- Rökning av igenväxningsvegetation och hävd av vägkanter och i anslutning till träden genom slätter eller klippning.
- Träd som konkurrerar med alléträd avverkas. Beskärning av träden kan göras i trädvårdande syfte och av säkerhetsskäl.
- Vid behov plantera eller röja fram nya alléträd.

Engångsåtgärder /Istandsättningsåtgärder

- Nyplantering av alléträd av trädslag som tidigare funnits i allén, förutom sykomorlönn.

3.4.5 Skötselområde 5: Marina områden

Areal: 48 ha:

Stora vikar och sund (1160)

Beskrivning

De marina områdena inom naturreservatet tillhör naturtypen *stora vikar och sund* (1160). Den marina miljön kännetecknas av skyddade grunda mjukbottnar även om inslag av hårdbotten kan finnas. Valjeviken har ett växtsamhälle dominerat av borstnate, med betydande inslag av nating, hårsärv, ålgräs och blåstång. Överlag är täckningsgraden hög och växtsamhället i god kondition. På grunda bottnar längs flera stränder växer vass. Valjeviken är värdefull som reproduktionslokal för gädda och troligtvis även andra fiskarter som mört, löja och abborre. Viken utgör en värdefull reproduktions- och uppväxtmiljö för sötvattensdominerande arter som gädda och abborre men även för bytesfisk.

Bevarandemål

Det övergripande målet är att bevara och vidareutveckla skötselområdets ekosystem i den grunda skyddade Valjeviken. Det ska finnas ca 48 ha *stora vikar och sund* (1160). Området ska präglas av en mosaikartad botten med artrik vegetation och fauna. Utbredningen av de typiska arterna borstnate och blåstång ska vara stabil eller öka. Områdets förutsättning som reproduktions- och uppväxtområde för fisk såsom gädda, abborre och löja ska vara god. Ekosystemet ska vara i balans med förekomst av rovfisk, såsom gädda och abborre. De mjuka grundbottnarna kring Valje halvö ska ha viktiga strukturer och funktioner med betydelse för flera marina arter.

Ekologisk status enligt vattenförvaltningsförordningen ska vara minst god och får inte försämrats. Vassbälten får inte öka i utbredning på bekostnad av såväl under- som flytbladsvegetation. Eventuella maringeologiska och marinarkeologiska lämningar ska skyddas.

Hot mot marina områden

Det finns för närvarande inga konkreta hot, som kan åtgärdas inom ramen för naturreservatets föreskrifter och skötsel, mot skötselområdets naturvärden. När det gäller fiske är länsstyrelsens bedömning att det fiske som för närvarande bedrivs i området, inte utgör något hot mot naturvärdena och därmed föreligger det idag inget behov av reglering av fisket. Om det i framtiden skulle visa sig att det fiske som bedrivs står i konflikt med reservatets syfte, kommer länsstyrelsen att utreda möjligheten att begränsa fisket. Om begränsningar bedöms nödvändiga, kommer sådana att införas.

Skötselåtgärder

- Røjning av vass vid behov.

3.5 Friluftsliv och turism

Beskrivning

Områdets naturskönhet med dess biologiska och kulturhistoriska värden gör det värdefullt för friluftslivet. Naturreservatet har ett tätortsnära läge intill såväl Sölvesborg som Valje och är lättillgängligt. Södra reservatsgränsen ligger 60 meter från närmaste bostadsbebyggelse. Nordöstra gränsen följer Blekingevägen, som är infartsväg till Sölvesborg västerifrån. Valje campingplats gränsar till reservatet. Tillfartsvägen kommer norrifrån, från Valje samhälle och passerar järnvägen. Anordnad parkeringsplats finns i närheten av herrgården. Det finns även parkeringsmöjlighet i närheten av campingen, utanför reservatet. Till fots eller med cykel kan man även komma längs stigar söderifrån eller österifrån. Det finns flera stigar inom naturreservatet. Sölvesborgsleden passerar genom reservatet liksom Hälsans stig mellan Valje herrgård och Valjevikens aktivitetscenter. Rastplats med bord och bänkar finns vid parkeringsplatsen. Grillplatser finns på fyra ställen på halvön. Det förekommer båtliv i Valjeviken. Möjlighet till bad och fiske finns inom reservatet. Anordningar för friluftslivet är markerade på kartan i bilaga 11.

3.5.1 Anordningar för friluftslivet

Bevarandemål

Målet för friluftslivet inom naturreservatet Valje är att området ska vara besöksvänligt och tillgängligt. Besökare ska dels få möjlighet att lära sig mer om områdets naturvärden kopplat till dess kulturhistoriska utveckling, dels kunna erbjudas möjlighet till rekreation i ett naturskönt landskap.

En parkeringsplats med utrymme för ett tiotal bilar ska finnas intill gården. Det ska finnas framkomliga stigar och cykelvägar inom reservatet. Stängselgenom-/övergångar ska finnas på lämpliga platser där stig korsar stängsel. Det ska finnas rastplatser med bord och bänkar samt grillmöjlighet på tre platser. Två av dessa ska vara tillgänglighetsanpassade. Väl underhållna informationstavlor med karta och beskrivning av naturreservatet Valje ska finnas vid ingångar till reservatet och vid parkeringen. Informationsskyltar om projektet Life Bridging the Gap ska finnas så länge det är aktuellt med hänsyn till åtgärder inom projektet. Befintliga bryggor inom reservatet ska vara underhållna. Anordningar för friluftslivet ska utformas på ett sätt som minskar risken för förstörelse eller oönskat slitage på de natur- och kulturmiljövärden som finns i reservatet.



*Fig. 10. Skön vårpromenad i reservatet.
Foto: Ingegerd Erlandsson*

Istandsättningsåtgärder

Inom projektet LIFE Bridging the Gap (BTG):

- Uppsättande av informationsskyltar om projektet LIFE Bridging the Gap (BTG).
- Även mindre skyltar om veteranisering, mulmholkar och ekoxeanläggningar sätts upp.
- Iordningställande av tre grillplatser, varav två blir tillgänglighetsanpassade.

Underhållsåtgärder

- Regelbunden översyn och underhåll av parkeringsplatser, informationsskyltar, rast- och grillplatser, stigar, stängselövergångar m.m.

Ansvarig

- Reservatsinformation – Reservatsförvaltaren
- Stigar (markeringar, genom-/övergångar m.m.) – Reservatsförvaltaren
- Sölvesborgsleden – Sölvesborgs kommun
- Underhåll av parkeringsplats, rast- och grillplatser – Reservatsförvaltaren
- Underhåll av brygga på Valjehalvöns västra sida – *Ansvarsfrågan är under utredning*

4 Utmärkning av reservatsgräns

Utmärkning av reservatets gräns ska utföras av naturvårdsförvaltaren enligt svensk standard SIS 031522 och enligt Naturvårdsverkets anvisningar.

5 Bränder och brandbekämpning

Brand anses i huvudsak vara negativt för de befintliga värdena i reservatet. Bränder inom naturreservatet ska släckas enligt gällande lagar. Släckningsarbete sker med försiktighet, om möjligt i samråd med reservatsförvaltaren så att naturvärdena (till exempel jätteekar, känslig flora) inte skadas.

Tydliggörande av ansvarsfördelning vid uppkomst av spontan brand inom naturreservatet

En okontrollerad brand inom reservatet utgör ett hot mot värden i och utanför reservatets gränser. Om en okontrollerad brand uppstår är släckningen av branden Räddningstjänstens ansvar. Släckningsarbetet bör ske med försiktighet. För att undvika skador på naturvärdena och, om möjligt, ta tillvara brandens positiva effekter, bör reservatsförvaltaren kontaktas i så tidigt skede som möjligt för samråd. Exempelvis kan skador på naturvärden uppstå genom hårdspolning vid rötter och på stammar på äldre träd och döda träd. Körskador är ett annat exempel på skador som kan uppstå och som så långt möjligt bör undvikas.

När branden anses vara släckt eller utan uppenbar risk att sprida sig överlämnas ansvaret för eftersläckning och bevakning till markägaren. Eftersläckning bör så långt möjligt ske så att naturvärden gynnas och inte skadas (se nedan) och markägaren bör samråda med reservatsförvaltaren. Förvaltaren kan bistå i arbetet med eftersläckning och efterbevakning efter dialog med markägaren. Förvaltaren kan inte ta över det juridiska ansvaret för efterbevakning.

Eftersläckning

Eftersläckning bör utföras så att naturvärden gynnas och inte skadas. I första läget koncentreras lämpligen eftersläckningen till skyddszoner i brännans ytterkanter. Skyddszonernas bredd bedöms från fall till fall beroende på risken för spridning till omgivningen. Vid en uppenbar risk bör skyddszonens bredd vara minst en trädlängd. Inom skyddszonen släcks alla glödbränder. Brinnande/glödande mindre träd och grenar kastas om möjligt in innanför skyddszonen. Glödbränder släcks lämpligen genom inblandning av mineraljord och/eller vattenbegjutning.

Åtgärd efter brand

Framtida skötselåtgärder utreds för varje enskilt område som påverkats av branden. Vid behov ändras skötselplanen genom beslut av länsstyrelsen.

6 Jakt och fiske

Rätten till jakt och fiske inom reservatet regleras inte i reservatsföreskrifterna, men eftersom reservatet ligger nära väg, järnväg och bebyggelse bör ingen jakt förekomma inom naturreservatet. Jakt är heller inte lämpligt med hänsyn till områdets betydelse för friluftsliv och rekreation.

7 Tillsyn, dokumentation och uppföljning

7.1 Tillsyn över föreskrifter

Länsstyrelsen ansvarar för tillsyn av föreskrifter.

7.2 Uppföljning av bevarandemål

Uppföljning kommer att ske enligt gällande riktlinjer från Naturvårdsverket.

7.3 Dokumentation av skötselåtgärder

Ansvarig förvaltare dokumenterar utförda skötselåtgärder.

8 Kostnader och finansiering

Naturvårdsförvaltare/Länsstyrelsen Blekinge bekostar åtgärder enligt skötselplanen (förutom vad som anges nedan).

Tabell 2. Åtgärder finansierade av andra än naturvårdsförvaltare/Länsstyrelsen Blekinge.

<i>Åtgärd</i>	<i>Finansiering</i>
Översyn och underhåll av betesmarksstängsel	Djurhållare
Åtgärder inom Life BTG	Life-fonden/Länsstyrelsen
Underhåll av brygga	Ansvarsfrågan är under utredning
Underhåll av vägområde	Sölvesborgs kommun/Valje 1:38
Underhåll av gång- och cykelväg	Sölvesborgs kommun

9 Sammanfattning och prioritering av planerade skötselåtgärder

Tabell 3. Planerade skötselåtgärder.

Skötselåtgärd	Var	Vem	Prioritet*	När/frekvens
Föryngringsåtgärder, frihuggning kring skyddsvärda träd eller punktinsatser i träd- och buskskikt	Skötselområde 1, 2	Naturvårdsförvaltare	2	Vid behov
Gran och granföryngring hålls efter för att gynna ädellöv	Skötselområde 1, 2	Naturvårdsförvaltare	2	Vid behov
Utglesning och röjning i träd- och buskskikt, även hasselbuketter	Skötselområde 2	Naturvårdsförvaltare	2	Vid behov
Håll efter främmande träd och buskar	Skötselområde 1–3	Naturvårdsförvaltare	2	Vid behov
Håll efter bokföryngring	Delområde 1a, skötselområde 2	Naturvårdsförvaltare	2	Vid behov
Hävd genom betesdrift	Skötselområde 2	Naturvårdsförvaltare/brukare	1	Årligen
Nyplantera träd i allén sydväst om gården	Skötselområde 2	Naturvårdsförvaltare	3	Påbörjas inom 10 år
Skyddande träd- och buskridå sparas mot havet	Skötselområde 2	Naturvårdsförvaltare	1	Fortlöpande
Död ved kan samlas i mindre högar	Skötselområde 2	Naturvårdsförvaltare	3	Vid behov
Röjning av igenväxningsvegetation	Skötselområde 3	Naturvårdsförvaltare	2	Vid behov
Ris efter röjning forslas bort eller sparas i högar	Skötselområde 2, 3 på utvalda platser	Naturvårdsförvaltare	1	Efter röjning
Röjning av vass utanför norra strandängen	Skötselområde 2	Naturvårdsförvaltare	1	Inom 1 år
Röjning av vass för övrigt	Skötselområde 2, 5	Naturvårdsförvaltare	3	Vid behov
Slätterhävd. Gärna bete om möjligt	Skötselområde 3	Naturvårdsförvaltare	1	Årligen
Strandstädning	Längs stränder i skötselområde 1, 2	Naturvårdsförvaltare	3	Vid behov
Underhåll av väg	Skötselområde 4	Sölvesborgs kommun/Valje 1:38	1	Fortlöpande
Röjning av igenväxningsvegetation och hävd av vägkanter intill alléträd genom slätter eller klippning	Skötselområde 4	Naturvårdsförvaltare	1	Fortlöpande

Skötselåtgärd	Var	Vem	Prioritet*	När/frekvens
Allén inom reservatet sköts genom bl.a. röjning, beskärning och avverkning av konkurrerande träd	Skötselområde 4	Naturvårdsförvaltaren	2	Vid behov
Plantering av alléträd	Skötselområde 4	Naturvårdsförvaltaren	3	Vid behov
Översyn och underhåll av parkeringsplats, informationsskyltar, rast- och grillplatser, stigar, stängselövergångar m.m.	Se bilaga 11	Naturvårdsförvaltaren	1	Fortlöpande
Underhåll av Sölvesborgsleden	Se bilaga 11	Sölvesborgs kommun	1	Fortlöpande
Underhåll och skötsel av brygga på västra stranden	Skötselområde 2	Ansvarsfrågan är under utredning	3	Fortlöpande
Diket rensas till ursprungligt djup	Skötselområde 2	Naturvårdsförvaltaren	3	Vid behov
Dokumentation av skötselåtgärder	Hela naturreservatet	Naturvårdsförvaltaren	1	Efter utförda åtgärder
Uppföljning av bevarandemål	Hela naturreservatet	Länsstyrelsen	1	Enligt särskilt fastställd uppföljningsplan
<i>Plantering av unga ekar med skyddsburar (ca 10 st. småplantor), plantering av större ekar med stängsel (ca 5 st. stora ekplantor), utplacering av mulmholkar (ca 12 st.) och ekoxeanläggningar (ca 10 st.)</i>	<i>Skötselområde 2</i>	<i>Naturvårdsförvaltaren</i>	<i>1</i>	<i>Inom Life BTG (enligt särskild restaureringsplan)</i>
<i>Andelen död ved ökas, exempelvis genom veteranisering</i>	<i>Skötselområde 2</i>	<i>Naturvårdsförvaltaren</i>	<i>1</i>	<i>Inom Life BTG</i>
<i>Iordningställande tre grillplatser, varav två tillgänglighetsanpassade</i>	<i>Se bilaga 11</i>	<i>Naturvårdsförvaltaren</i>	<i>1</i>	<i>Inom Life BTG</i>
<i>Uppsättning av informationsskyltar om Life BTG och åtgärder inom projektet</i>	<i>Se bilaga 11</i>	<i>Naturvårdsförvaltaren</i>	<i>1</i>	<i>Inom Life BTG Inom 1 år</i>

Naturreseptatet Valje i Sölvesborgs kommun bildades 1991 i syfte dels att skydda och vårda de stora botaniska, zoologiska, ekologiska och kulturhistoriska värden som finns i området samtidigt som dess skönhetsvärden bevaras, dels att trygga befolkningens tillgång till ett för friluftslivet värdefullt område. Syftet inkluderar bevarandet av biologisk mångfald och bevarande av områdets naturvärden och livsmiljöer med skyddsvärda arter.

Naturreseptatet bidrar till uppfyllandet av miljömålen *Hav i balans samt levande kust och skärgård*, *Myllrande våtmarker*, *Ett rikt odlingslandskap* samt *Ett rikt växt- och djurliv*. Naturreseptatet bidrar även till att uppfylla friluftsmålen *Tillgång till natur för friluftsliv*, *Attraktiv tätortsnära natur* och *Skyddade områden som resurs för friluftslivet*. Naturreseptatet stärker den gröna infrastrukturen i regionen.

En del i länsstyrelsens verksamhet är att skydda värdefull natur genom att bilda naturreseptat och upprätta skötselplaner. Skötselplanen innehåller syftet med reseptatet, en beskrivning av naturförhållanden och markhistoria samt planerad markanvändning, mål och skötselåtgärder för området. Den innehåller även information om friluftsliv, samt om hur en framtida uppföljning av området är tänkt att ske.



Länsstyrelsen
Blekinge